

Η ΟΛΟΚΛΗΡΩΤΙΚΗ ΘΕΩΡΙΑ

Αλέκος Χαραλαμπίδης

ΕΙΣΑΓΩΓΗ

Μία κοσμοθεωρία του Όλου όπως η δική μου ΤΟ ΙΔΙΟΝ, πρέπει να ενώνει την βασιλίτσα φιλοσοφία και την Θεολογία με την φυσική, τα μαθηματικά και όλες τις επιστήμες. Όλες οι επιστήμες βρίσκουν την θέση τους στην κοσμοθεωρία αυτή και απορρίπτονται λαθεμένες θεωρήσεις των επιστημών, όπως της φυσικής που έχει φοβερές αδυναμίες και αντιφάσεις, όπως και ασυνέπεια των μετρικών της συστημάτων (SI, CGS).

Η κοσμοθεωρία, είναι η θεωρία του Όλου και δεν εξαιρεί την θεωρία γύρω από τον Θεό, αλλά επεκτείνεται στην δημιουργία με την φυσική. Η κοσμοθεωρία αυτή απαιτεί μία νέα φυσική, πράγμα που της δίνει μοναδικότητα, αφού οι προηγούμενες κοσμοθεωρίες στηρίχθηκαν στην ανεξάρτητα δημιουργημένη φυσική και δεν την προσδιόρισαν όπως κάνει αυτή εδώ η κοσμοθεωρία. Για το άτομο του υδρογόνου που θα περιγράψουμε, θα συνδιαστούν δύο νέες θεωρίες, στις οποίες έχουμε φθάσει.

Η κοσμοθεωρία του Υλισμού είναι σε μερικά υποσύνολο γνήσιο του ΤΟ ΙΔΙΟΝ, (Γνωστικισμός¹, Υλισμός και ΤΟ ΙΔΙΟΝ είναι οι τρεις κοσμοθεωρίες που διατυπώθηκαν από αρχής των εννών όντων, από αρχής του πολιτισμού των ανθρώπων).

Πρέπει να γνωρίζετε, ότι περιγράφει μία κοσμοθεωρία ή οι θεωρίες της φυσικής, είναι ακριβώς το πώς εμείς οι άνθρωποι περιγράφουμε τα πράγματα, την ύλη από τον μικρόκοσμο μέχρι τον μεγάλοκοσμο και την πιθανή άυλη ύπαρξη. Δηλαδή το πώς αντιλαμβανόμαστε και καταλαβαίνουμε τα πράγματα. Αν η κοσμοθεωρία ΤΟ ΙΔΙΟΝ είναι σωστή, είναι μερικώς σωστή και η κοσμοθεωρία του Υλισμού αφού είναι μερικό υποσύνολό από ΤΟ ΙΔΙΟΝ, αλλά είναι λάθος η κοσμοθεωρία του Γνωστικισμού². Η διαπίστωση αυτή, κάνει αναγκαίο την κατώτερη δυνατότητα των δημιουργών του Γνωστικισμού, να περιγράψουν την ύλη και το άυλο. Και εδώ δημιουργείται το ερώτημα. Είμαστε πραγματικά τα ανώτερα έννοια όντα μέσα στο σύμπαν και αν είμαστε πράγματι, είμαστε ικανοί να περιγράψουμε το ΟΛΟ; Εδώ η κοσμοθεωρία ΤΟ ΙΔΙΟΝ ονομάζεται στην εξέλιξή της που είναι σε συνεχή εξέλιξη και εδώ

¹ Οι γνώσεις μας γύρω από τον Γνωστικισμό, στηρίζονται στο έγγραφο του Ειρηνάιου επισκόπου Λουγδούνου 2^{ος} αιώνας (Λυών Γαλλίας) ΕΛΕΓΧΟΣ ΚΑΙ ΑΝΑΤΡΟΠΗ ΤΗΣ ΨΕΥΔΩΝΥΜΟΥ ΓΝΩΣΕΩΣ, στο έγγραφο του Ιππολύτου επισκόπου Ρώμης 2^{ος} αιώνας ΚΑΤΑ ΠΑΣΩΝ ΑΙΡΕΣΕΩΝ ΕΛΕΓΧΟΣ και μερικές αναφορές άλλων έργων χριστιανών συγγραφέων των τριών πρώτων αιώνων. Η φυσική θεώρηση της κοσμοθεωρίας αυτής, περιέχεται στο έγγραφο του Κλήμεντος επισκόπου Ρώμης 1^{ος} αιώνας ΟΜΙΛΙΑΙ

² Σύμφωνα με τις διάφορες διατυπώσεις του Γνωστικισμού, υπάρχει ένας υπέρτατος θεός ο ΒΥΘΟΣ που με την γυναίκα του ΣΙΓΗ, γέννησαν δύο ζεύγη Αιώνων (αιείων= παντοτινός υπάρχων, ο θεός). Αυτοί γέννησαν 4 ζεύγη, και αυτοί 8 και συνεχίζεται στις διάφορες μορφές, με την διατύπωση διαφορετικού αριθμού αιώνων στο πλήρωμα όπου κατοικούν οι αυτοί. Όπως αναφέρει ο Μάξιμος ο ομολογητής στο ΣΧΟΛΙΑ ΣΤΟ ΠΕΡΙ ΘΕΙΩΝ ΟΝΟΜΑΤΩΝ, οι αιώνες είναι οι άγγελοι. Παράλληλα ο Γνωστικισμός όπως ο Υλισμός, δέχεται την προϋπαρξη της ύλης. Θεωρεί ότι αρχικά προϋπήρχε πλάσμα σωματιδίων σε χαοτική μορφή, πάνω στο οποίο ο Θεός δημιούργησε το σύμπαν.

γίνεται Η ΟΛΟΚΛΗΡΩΤΙΚΗ ΘΕΩΡΙΑ, αφού αναφέρεται στο όλο. Θα την λέγαμε ότι ανήκει στον Πανθεισμό (τα πάντα είναι Θεός). Τότε το όλο και το άυλο και η ύλη είναι ο Θεός. Θα μπορούσαμε να πούμε ότι ανήκει και στον Πανενθεϊσμό (τα πάντα βρίσκονται μέσα στον Θεό), αλλά σε αυτή την περίπτωση θα λέγαμε ότι τα πάντα βρίσκονται μέσα στο αδιάστατο Μηδέν, πράγμα που θα διέγειρε αμφισβητήσεις.

Όπως οι αρχαίοι Έλληνες φιλόσοφοι, όταν δημιουργούσαν την θεωρία τους (ο Αριστοτέλης τις αποκάλεσε φυσικές φιλοσοφίες), έθεσαν αρχές, έτσι και εδώ γίνεται.

ΜΕΘΟΔΟΛΟΓΙΑ

Όπως οι αρχαίοι Έλληνες φιλόσοφοι, έθεσαν αρχές για το κτίσιμο της θεωρίας των, έτσι και εδώ τίθεται μία αρχή και ακολουθούν προϋποθέσεις για το κτίσιμο της νέας φυσικής. Προϋπόθεση της φυσικής που αναπτύσσεται, είναι η ύπαρξη του προτύπου μέτρου (met) και ότι η θεωρία της περίθλασης είναι σωστή, δηλαδή τα μήκλι κύματος των ακτινοβολιών μετρήθηκαν σωστά.

Χρησιμοποιείται η επαγωγή ως το εργαλείο ανάπτυξης της θεωρίας και γίνονται αποδοχές-προϋποθέσεις, πάνω στις οποίες εφαρμόζεται αυτή.

ΑΡΧΗ ΤΗΣ ΚΟΣΜΟΘΕΩΡΙΑΣ

Η μοναδική φιλοσοφική αρχή είναι προϋπαρξη και το αγέννητο κάποιου απροσδιόριστου, που αυτογεννήθηκε σε πρόσωπο, με ύπαρξη αρχικά στοιχειώδους Λόγου³ (λογικής). Ο Λόγος, η λογική δηλαδή, είναι τρόπος ύπαρξης των πραγμάτων και κανόνες σκέψης. Εκφράζεται με τους νόμους της φύσης και της λογικής και προϋποθέτει την ύπαρξη, την πραγματικότητα.

Πριν την αυτογέννηση του απροσδιορίστου σε προσωπικό Θεό, αυτό ήταν μία απώτερη ανώτερη πραγματικότητα, κάτι δηλαδή όπως δέχεται ο Βραχμανισμός για το Βράχμαν.

Η προσωπική Θεός έχει ιδιότητες, χαρακτηριστικά, όπως ο Χρόνος και η Αντίθεση. Ο Χρόνος διαιρείται σε διαστήματα που έχουν αρχή και τέλος. Όμως κάθε ενέργεια, όπως οι ενέργειες της δημιουργίας των συμπάντων, γίνεται μέσα σε κάποιο χρόνο, έχει χρονική αφετηρία. Έτσι ο Χρόνος υπάρχει πριν την δημιουργία των συμπάντων και πιθανολογούμε ότι ο Λόγος, πριν την δημιουργία των δικών μας συμπάντων, έγινε η αιτία άλλων που καταστράφηκαν, ή έγινε αιτία άλλης μορφής πραγματικότητας ή πραγματικοτήτων, που βρίσκονταν μέσα στον Χρόνο και με Αντιθέσεις. Τότε ο Χρόνος σαν ιδιότητα του Λόγου που έχει το πρόσωπο, είναι κίνηση⁴.

³ Στον πολιτισμό που διανύουμε, για πρώτη φορά ο Ηράκλειτος μίλησε για τον Λόγο.

⁴ Μονάδα του χρόνου είναι ομοίμορφα επαναλαμβανόμενη κίνηση υλικού σώματος και ο χρόνος είναι κίνηση και είναι απόλυτος

Αλλά ο Χρόνος που έχει διαστήματα με αρχή και τέλος, προϋποθέτει την ύπαρξη της Αντίθεσης. Και η Αντίθεση για τους ίδιους λόγους είναι ιδιότητα, χαρακτηριστικό του Λόγου και του προσώπου Θεού.

Η αυτογέννηση του απροσδιορίστου, έγινε σε εκτατό και σε αδιάστατο Μηδέν. Το εκτατό Μηδέν είναι άπειρο, είναι το Άπειρο, είναι ο άπειρος εκτατός χώρος, που έχει σαν ιδιώμα του τον συνεχή αιθέρα. Ο αιθέρας αυτός, είναι το εκτατό Μηδέν, είναι άπειρος. Το εκτατό Μηδέν είναι κενό, γιατί δεν είναι ύλη (κενόν τε μη Είμαι, θα πει ο Δημόκριτος)

Το αδιάστατο απόλυτο Μηδέν, είναι το κενό που δεν έχει διαστάσεις (το όριο που τείνει η διαρκής τομή κάποιου όγκου, η τομή στο άπειρο). Εκεί φωλιάζουν οι ιδέες και οι ενέργειες με τις δυνάμεις, που είναι άϋλα.

ΤΟ ΓΕΝΙΚΟ ΣΧΗΜΑ ΤΟΥ ΓΙΓΝΕΣΘΑΙ

Η λογική⁵, η ηθική και οι έννοιες γενικά (φιλοσοφικά οι ιδέες), δεν έχουν μάζα και βάρος, δεν περιορίζονται σε ένα τόπο μόνο και σε ένα διάστημα χρόνου. Αν δεχτούμε ότι επέκταση της θείας λογικής είναι οι νόμοι των συμπάντων, τότε ο χρόνος είναι διαρκής και απόλυτος⁶, ο χώρος των συμπάντων εμπειρικά άπειρος και ο χώρος του Όλου, του αιθέρος, ατελείωτος, χωρίς πέρασ και τότε το άϋλο είναι και των ιδεών⁷ και των εννοιών και ΜΗ ΕΙΝΑΙ αυτό.

Θεωρείστε ένα κουτί που το τέμνομε άπειρες, ατελείωτες φορές, κάθε φορά στα δύο. Τείνει σε ένα όριο, το ΜΗΔΕΝ, το τίποτε, το απόλυτο, το κενό που δεν έχει διαστάσεις. Αυτό ΜΗ ΕΙΝΑΙ, αφού είναι άϋλο. Οι άϋλες έννοιες και ιδέες, «φωλιάζουν» στο αδιάστατο μηδέν.

Ο Δημόκριτος θεωρούσε ως αρχές το πλήρες και το κενό. Πάνω στις δύο αυτές αρχές έχτισε την κοσμοθεωρία του. ΔΕΝ ονόμαζε τις άτομες⁸ γραμμές και περιδίνηση των ατόμων γραμμών είναι τα άτομα της ύλης που είναι διαφόρων ειδών. ΜΗΔΕΝ ονόμαζε το κενό. «Μηδέν τε εκ του μη όντος γίνεσθαι, μηδέ εις το μη ον φθείρεσθαι» θα διατυπώσει (το μηδέν (το κενό) από τίποτε γίνεται ύλη και δεν φθείρεται στο τίποτε). Είναι η πληθωρική θεωρία του σύμπαντος και η γένεση από το Μηδέν, το κενό. Αυτή η θεωρία προβλημάτισε πολύ τον γράφοντα.

Αλλά οι αριθμοί⁹ που είναι ιδέες είναι ατελείωτοι, άπειροι. Και ο χώρος, μέσα στον οποίο βρίσκονται τα πεπερασμένα σύμπαντα είναι άπειρος. Τότε το ΑΠΕΙΡΟ είναι άϋλο και σαν

⁵ Από τα μαθήματα της φιλολόγου μου Ιωάννας Τσαμπακάλου στο γυμνάσιο. «Ο ΛΟΓΟΣ είναι αρχαία λέξη και η πρώτη έννοιά της είναι η Λογική, αλλά είναι και η αιτία, η αφορμή, η αναλογία και ο προφορικός Λόγος». Αυτό θυμήθηκα και με μάγεψε σε νεανικά μου χρόνια το κατά Ιωάννην ευαγγέλιο (εν αρχή ην ο Λόγος και ο Λόγος ην προς τον Θεόν και Θεός ην ο Λόγος). Το θυμήθηκα όταν επέστρεψα από τον Υλισμό στην ένθεη ζωή.

⁶ Η σχετικότητα του χρόνου, προήλθε από την θεωρία της σχετικότητας και τα λαθεμένα δύο αξιώματα αυτής (τα συστήματα αναφοράς είναι ισοδύναμα για την περιγραφή των κινήσεων και των φαινομένων με τους ίδιους νόμους και η ταχύτητα του φωτός είναι σταθερή και ίδια για οποιοδήποτε σύστημα αναφοράς)

⁷ Την θεωρία των ιδεών διατύπωσαν οι Σωκράτης-Πλάτων. Όπως αναφέρει ο Πλούταρχος ο Χαίρωνεύς στο ΠΕΡΙ ΤΩΝ ΑΡΕΣΚΟΝΤΩΝ ΦΙΛΟΣΟΦΟΙΣ ΦΥΣΙΚΩΝ ΔΟΓΜΑΤΩΝ, οι ιδέες βρίσκονται στην σκέψη και την φαντασία του Θεού.

⁸ ΔΗΜΟΚΡΙΤΟΣ εκδόσεις Κάκτος

⁹ Ο Πυθαγόρας για να κτίσει την θεωρία του, έθεσε ως αρχή τους αριθμούς.

τέτοιο, είναι χώρος αιθέρα και ο αιθέρας δεν είναι υλικός, είναι εκτατό ΜΗΔΕΝ. Στην βασίλισσα Ελληνίδα γλώσσα, την γλώσσα του Θεού, υπό + άρχω =υπάρχω, είμαι υποσύνολο, μέρος του Όλου. Τα άπειρα εμπειρικά σύμπαντα (α+ πείρα = εμπειρία, το άπειρο, (μέγα ετυμολογικό λεξικό 11^{ου} αιώνας) και α+ πέρας, άπειρο, ατελείωτο), υπάρχουν γιατί έχουν όρια, αν και έξω από την εμπειρία μας. Υπάρχει αυτό που γεννάται και πεθαίνει, αυτό που έχει μάζα και βάρος, έκταση πεπερασμένη και περιορισμένο χρόνο.

Το άπειρο που υπήρξε αρχή για τον φιλόσοφο Αναξίμανδρο στην φυσική του φιλοσοφία, αλλά και των εννοιών και ιδεών (και των αριθμών του Πυθαγόρα), υπάρχει γιατί κάποτε προσδιορίστηκε σαν ιδιότητα του προσώπου, όπως και οι ιδέες. «Δίπλα» στο Άπειρο, υπάρχει το αδιάστατο και απρόσωπο Μηδέν. Το Όλο πρόσωπο είναι θήλυ. Αυτογεννάται το πρόσωπο Όλο και το Μηδέν και το άπειρο και αποτελούν χαρακτηριστικά της προσωπικής Θεού, το πρόσωπο το Όλο αυτογεννάται. Τώρα το αδιάστατο μηδέν γίνεται δεξαμενή ιδεών, που επινοεί το Όλο.

Το Μηδέν και το Άπειρο όπως διαπιστώνουμε δεν είναι αριθμοί.

Ο ΛΟΓΟΣ, Η ΛΟΓΙΚΗ δηλαδή, ενυπήρχε μέσα στο Όλο, το οποίο επινόησε τις ιδέες και τους αριθμούς (που είναι ιδέες). Αυτό (το Όλο) είναι κάτι που προϋποθέτει την Λογική, η οποία προηγείται, να διέπει τις ιδέες. Έχουμε δηλαδή τώρα, κίνηση και πλοκή ιδεών, εξέλιξη του Μηδενός, αποτέλεσμα της γονιμοποίησης του Μηδενός από την αυτογέννηση- εξέλιξη του σε προσωπικό Θεό (από ΠΡΙΝ που ήταν απρόσωπη ανώτερη πραγματικότητα όπως διατυπώνει ο Βραχμανισμός για το Βράχμαν). Και αφού έχουμε ΠΡΙΝ, έχουμε και τώρα, δηλαδή ΧΡΟΝΟ (που είναι και κίνηση ιδεών μετά την αυτογέννηση). Και τώρα πλέον υπάρχει ο δρόμος, γιατί όχι το ΤΑΟ που σημαίνει δρόμος στον Ταοϊσμό.

Ο ΛΟΓΟΣ, ο «εν αρχή ην ο λόγος και ο λόγος ην προς τον θεόν και θεός ην ο λόγος¹⁰» (αρχή, προϋπόθεση ήταν ο λόγος και ο λόγος αναφέρεται στον θεό και θεός ήταν ο λόγος), προβάλλει ως η ύπαρξη, που ευδοκιμεί στην φαντασία του Όλου. Προβάλλει κάτι σαν το Απόλυτο χαρακτηριστικό του Όλου. Ο Λόγος έχει δίπλα του τον Χρόνο¹¹ και την Αντίθεση και είναι χαρακτηριστικά του Όλου, όπως επίσης το Άπειρο¹² και το αδιάστατο Μηδέν που είναι πάλι ιδιότητες του Όλου, υπάρχουν και ουσιαστικά αρχίζει χρονούμενη κατάσταση της επερχόμενης δημιουργίας, από την επινόηση των αριθμών και των ιδεών από το Μηδέν, μεσολαβώντας του Λόγου. Η επινόηση από το Όλο των ιδεών, είναι η μετεξέλιξή του σε πρόσωπο και είναι θήλυ αφού αυτογεννήθηκε, από απώτερη ανώτερη πραγματικότητα που ήταν πριν. Και προσδιορίζεται το πρόσωπο από το Μηδέν το Άπειρο ,τον Λόγο την Αντίθεση και τον Χρόνο.

Η ΔΗΜΙΟΥΡΓΙΑ

¹⁰ Ευαγγέλιο Ιωάννου

¹¹ Ο Χρόνος είναι κίνηση, ομοιόμορφα επαναλαμβανόμενη κίνηση μάζας, είναι μονάδα του Χρόνου. Πριν την δημιουργία των συμπάντων, ο Χρόνος ήταν κίνηση (ενέργειες) του Λόγου και με τον προσδιορισμό του Απείρου και του αδιαστάτου Μηδενός, ήταν κίνηση (ενέργειες) αυτών. Ο Αριστοτέλης στα ΦΥΣΙΚΑ και ο Ιερός Αυγουστίνος στις ΕΞΟΜΟΛΟΓΗΣΕΙΣ, θα αναφέρουν τον Χρόνο ως κίνηση

¹² Το Άπειρο είναι ο άπειρος χώρος. Μέσα στην δημιουργία, τα σύμπαντα, ο χώρος προσδιορίζεται από την κατανομή των μαζών και είναι απόλυτος ο άπειρος χώρος.

Το αδιάστατο Μηδέν είναι ο χώρος της φαντασίας του Όλου, προσδιορίζει τον Άπειρο ΧΩΡΟ την κατανομή σημείων. Θέτει σε ταλάντωση απλή αρμονική ΌΓΚΟΥ τα σημεία, στην φαντασία του. Τα σημεία είναι αδιάστατα, συνεπώς Μηδέν. Η ταλάντωση είναι $V=V_{\max}\cos(kx-\omega t+\pi/2)$ και όταν $kx-\omega t+\pi/2=0,\pi,2\pi,\dots$ τότε $V=1$ (δηλαδή το αδιάστατο σημείο που είναι μηδέν (0) στο $\pi/2$ για το συνημίτονο και 1 για το ημίτονο και είναι αυτό η αφετηρία της φαντασίας και της ταλάντωσης των σημείων. Το αδιάστατο Μηδέν, όπου το ημίτονο ξεκινά από το 1, ουσιαστικά θέτει την ταλάντωση αυτή, ως

$$V=V_{\max}e^{i(kx-\omega t+\pi/2)}=V_{\max}\{\cos(kx-\omega t+\pi/2)+i\sin(kx-\omega t+\pi/2)\}$$

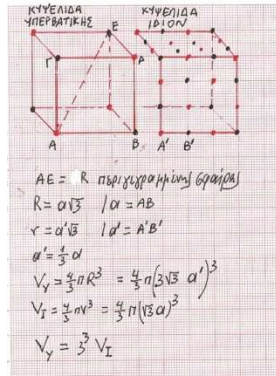
Εδώ διαχωρίζονται οι δρόμοι. Το $V_i=V_{\max}i\sin(kx-\omega t+\pi/2)$ συμβαίνει τώρα στην φαντασία της Θεού-Μηδέν και το $V_r=V_{\max}\cos(kx-\omega t+\pi/2)$ συμβαίνει στην πραγματικότητα. Αφετηρία της πραγματικότητας είναι το $V_r=0$, όπου τότε το $V_i=V_{\max}i\sin(kx-\omega t+\pi/2)=iV_{\max}$, δηλαδή σημείο φαντασίας της Θεού. Όμως όταν $V_r=V_{\max}$, τότε έχουμε τον όγκο τον πραγματικό του αιθέρα, στον οποίο εξελίχθηκε το Μηδέν από όπου ξεκίνησε η ταλάντωση.

Τα σημεία εναλλάσσονται σε θετικά και αρνητικά σε πλέγμα κύβων. Έχουν διαφορά φάσης κατά $\pi/2$ και γεμίζουν τον χώρο εναλλάξ με θετικό και αρνητικό αιθέρα.

Όμως τώρα χωρίστηκε η φαντασία της Θεού από την πραγματικότητα. Η φαντασία της θεού προηγείται κατά $\pi/2$, όπως στο $i\sin(kx-\omega t+\pi/2)$, και είναι άυλη. Διεξάγεται με την ΛΟΓΙΚΗ και οι νόμοι της λογικής ή της φύσης που είναι προέκτασή της, διέπουν την φαντασία της Θεού, όπου και γίνεται το γίνεσθαι του Όλου. Η φαντασία της είναι ρεαλιστική.

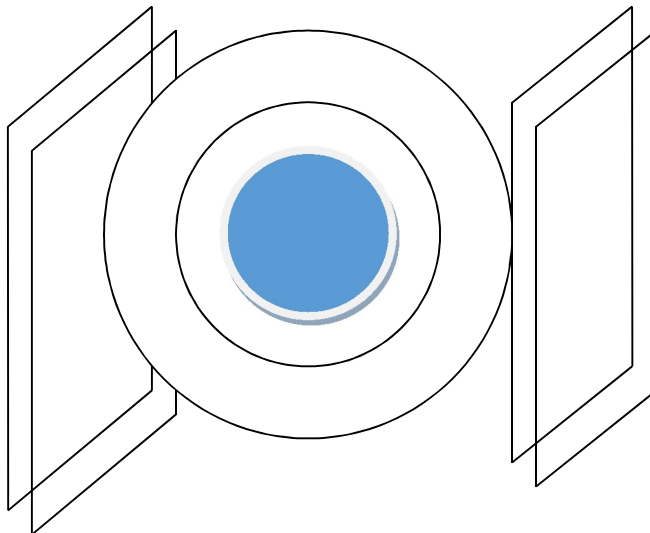
Η αυτογέννηση της προσωπικής Θεού, έφερε την επινόηση της δημιουργίας, που ξεκινά από τα αδιάστατα σημεία. Η επινόηση είναι τα πρότυπα (οι σταθερές της φυσικής), οι παράγοντες δηλαδή, αλλά και οι νόμοι της φύσης, που επίκεινται πλέον. Τα πρότυπα είναι οι συντελεστές της γένεσης της πραγματικότητας, με τους νόμους που επινοήθηκαν και διέπουν τις φυσαλίδες του αιθέρα και τα σωματίδια της ύλης. Οι παράγοντες αυτοί είναι και η αιθερική μάζα, η στροφορμή ή η ορμή, η μαγνητική ροπή και το ηλεκτρικό πεδίο κλπ, των σωματιδίων. Η επινόηση των νόμων της επερχόμενης φύσης, προϋπήρχαν στον αγέννητο Λόγο.

Πρώτα όλα συμβαίνουν στην φαντασία της Θεού (αν και οι πολλαπλές δυνατότητές της την βοηθούν να γνωρίζει το μέλλον) και μετά συμβαίνουν στην πραγματικότητα. Στην φαντασία της προσδιορίζει κυψέλες διαδοχικές και κυβικές των σημείων του αιθέρα. Μερικές κυψέλες έχουν πυκνότερα σημεία. Σχηματίζεται κράμα πυκνότερου και αραιότερου αιθέρα (κυψελίδων πυκνότερου και αραιότερου αιθέρα), του ΙΔΙΟΝ και της ΥΠΕΡΒΑΤΙΚΗΣ ΜΗ ΟΥΣΙΑΣ (είναι τα δύο είδη αιθέρων και το κράμα τους η ΕΝΩΣΙΑ, μέσης πυκνότητας αιθέρας).



Πυκνότερα και αραιότερα σημεία κυβελίδων του αιθέρα

Η Ενωσία έρχεται από το άπειρο και σχηματίζει κεντρική φυσαλίδα που περιέχει την αραιότερη Υπερβατική μη Ουσία). Όπως ισχύει ο νόμος της βαρύτητας για την ύλη, η ίδια δύναμη ισχύει στην μη Ουσία του αιθέρα. Η πίεση στην μεγάκοσμη φυσαλίδα είναι άπειρη και εντός της «εξαερώνονται» κόκκοι Ιδιον, του πυκνότερου αιθέρα δηλαδή, εντός της φυσαλίδας. Αυτοί είναι απειροστικοί στο μέγεθος (dV όγκος) και έχουν εμπειρικά άπειρη ταχύτητα. Συγκρούονται μεταξύ τους και με τα τοιχώματα της φυσαλίδας και εξισορροπούν την άπειρη πίεση ($P_{\infty A'} + P_{\infty E} = P_{\infty A}$, και $P_{\infty A'} =$ το ατελείωτο άπειρο όταν αφαιρεθεί από το αρχικό ατελείωτο άπειρο το εμπειρικό (οι πιέσεις), $P_{\infty E} =$ το εμπειρικό άπειρο αλλά ουσιαστικά πεπερασμένο και έξω από την εμπειρία μας και $P_{\infty A} =$ το ατελείωτο άπειρο, η ατελείωτα άπειρη πίεση). Σχηματίζεται πυρηνίσκος από Ιδιον σφαιρικός στο μέσον της κεντρικής φυσαλίδας και φλοιός με 32 υποφλοιούς περίξ της φυσαλίδας.



Η κεντρική φυσαλίδα (μπλέ), εξαπολύει σφαιρικά κύματα πύκνωσης και αραιώσης του αιθέρα με άπειρη ταχύτητα, που φθάνουν στα δύο από τα έξι επίπεδα σύμπαντα.

Εντός της φυσαλίδας, οι εμπειρικά άπειροι κόκκοι απειροστικού όγκου, συγκρούονται με εμπειρικά άπειρη ταχύτητα μεταξύ τους και με τον φλοιό. Όταν η κρούση είναι κάθετη και μέγιστη με τον φλοιό και από πολλούς κόκκους, επειδή το ιξώδες του αιθέρα (Ενωσίας) είναι

σχετικά χαμηλό, σχηματίζεται βαθούλωμα και κλείνει πίσω του σχηματίζοντας μικρή φυσαλίδα. Αυτή η φυσαλίδα, λόγω της αυξημένης πίεσης κοντά στην κεντρική μεγάκοσμη φυσαλίδα, απομακρύνεται από αυτή.

ΟΙ ΜΙΚΡΕΣ ΦΥΣΑΛΙΔΕΣ ΣΧΗΜΑΤΙΖΟΥΝ ΤΑ ΑΤΟΜΑ

Και εντός των μικρών φυσαλίδων έχουν σχηματιστεί άπειροι κόκκοι που αντισταθμίζουν με τις κρούσεις στον φλοιό, την εξωτερική ανώτερη πίεση. Οι κόκκοι όταν συγκρούονται με τον φλοιό, σχηματίζουν βαθούλωμα στην περιβάλλουσα Ενωσία που διαδίδεται και το βαθούλωμα είναι διαταραχή πυκνώματος του αιθέρα, είναι η δυναμική γραμμή του ηλεκτρικού πεδίου της φυσαλίδας. Τα άτομα, που στην φυσική θεωρία μας είναι τα ίδια στο υδρογόνο, αλλά με ταλάντωση περιστροφής, έκαστο, αποτελείται από δύο φυσαλίδες.

Στην θεωρία μας, πρόκειται για δύο ίδιες φυσαλίδες σε κάθε άτομο με περιστροφή γύρω από το κέντρο και με διαφορά φάσης π , για δύο «σωμάτια» αιθέρα, με ταχύτητα c .

Τα δύο «σωμάτια» -φυσαλίδες περιφέρονται με ταχύτητα $v=c$. Εκπέμπουν το ηλεκτρικό πεδίο του αιθέρα με σύμβολο E και ω είναι η μάζα του αιθέρα, και λόγω διαφοράς φάσης π , έλκονται τα «σώματα». Το ηλεκτρικό πεδίο είναι διαταραχές του αιθέρα. Όταν δύο γραμμές του πεδίου των δύο περιφερειακών σωματίων-φυσαλίδων του αιθέρα συναντηθούν, σχηματίζεται το βαρυτόνιο, στροβιλώδης διαταραχή του αιθέρα. Έτσι οι δύο περιφερειακές φυσαλίδες με την κίνησή τους, σχηματίζουν την μάζα του αιθέρα, η οποία αποκτάται από τα περιφερόμενα σωματάρια.

Η ΕΝΝΟΙΑ ΤΟΥ ΜΗΔΕΝΟΣ ΚΑΙ ΤΟΥ ΑΠΕΙΡΟΥ ΣΤΗΝ ΘΕΟΛΟΓΙΑ

Το μηδέν και το άπειρο είναι απροσδιόριστα. Εδώ βρίσκει εφαρμογή η αποφατική θεολογία του Χριστιανισμού. Στην ΜΥΣΤΙΚΗ ΘΕΟΛΟΓΙΑ ο Διονύσιος ο Αρεοπαγίτης θα σημειώσει «..και τω μηδέν γινώσκεις, υπέρ νουν γινώσκων...» (και το να γνωρίζεις γύρω από το μηδέν, γνωρίζεις τα υπέρ-νου, τα απροσδιόριστα). Και ο Ιωάννης ο Δαμασκηνός θα πει, «άπειρον το Θεϊόν και ακατάληπτον και τούτο μόνο καταληπτό, η απειρία και η ακαταληψία».

ΜΑΘΗΜΑΤΙΚΕΣ ΠΡΑΞΕΙΣ ΣΤΟ ΜΗΔΕΝ

Είναι προϋποθέσεις των μαθηματικών, ο πολλαπλασιασμός με το μηδέν οποιουδήποτε αριθμού, να ισούται με το μηδέν. Η διαίρεση αριθμού με το μηδέν, είναι κάτι το απροσδιόριστο. Η διαίρεση του μηδενός με άλλο αριθμό, δίνει μηδέν. Η πρόσθεση ή η αφαίρεση του μηδενός σε οποιοδήποτε αριθμό, να δίνει τον αριθμό. Προσθέτουμε, αφαιρούμε και πολλαπλασιάζουμε ή διαιρούμε ομοειδή, δηλαδή αριθμούς. Το μηδέν είναι και ένας αριθμός και απροσδιόριστο και ΕΝΑ. Οι αριθμοί και τα εν γένει μαθηματικά, αντανakλούνται το Όλο και την ύλη.

Δείτε τώρα, $a^3 = a \cdot a \cdot a$, δηλαδή η τρίτη δύναμη του a , είναι ο πολλαπλασιασμός του ίδιου του a επί τον εαυτό του, τρεις φορές. Και a^n είναι ο πολλαπλασιασμός του a επί τον εαυτό του n φορές. Συνάγεται δια της λογικής, ότι ο a πολλαπλασιαζόμενος μηδέν φορές επί τον εαυτό του, είναι μηδέν. Μηδέν φορές ο εαυτός του κάτι επί τον εαυτό του, λογικά ισούται με το μηδέν. Παράλληλα πρέπει να επεκτείνουμε και να γνωρίζουμε,

$$a^n / a^n = a^{n-n} = a^0 = 1$$

αφού το $a^n = a^n$, δηλαδή μηδέν φορές τον a επί τον εαυτό του, ίσον με ένα. Η λογική της μαθηματικής διαδικασίας που ακολουθήσαμε, δίνει μονάδα στην μηδενική δύναμη του a , αλλά η λογική ακολουθία λέει, ότι μηδέν φορές ο a επί τον εαυτό του, ίσο με μηδέν ($a^0 = 0$). Είναι αυτό αντίφαση, ή λογική αναγκαιότητα;

Το Είναι είναι η ύλη, το Μη Είναι, είναι το άυλο, το κενό, όπως το αναπτύξαμε.

Δείτε τώρα η κινητική ενέργεια είναι, $E_{kin} = \int_0^v m \frac{dv}{dt} dx = \frac{1}{2} m v^2$. Η κινητική ενέργεια είναι μέτρο της κίνησης υλικού αντικειμένου, παρίσταται ως η μισή μάζα αιθέρα επί το τετράγωνο της ταχύτητας. Αυτή καθ' αυτή η κινητική ενέργεια, είναι συνδιασμός ιδεών, αν και ποσοτικοποιείται είναι συνδιασμός άυλων ιδεών, είναι άυλη, είναι κενό ύλης, είναι ιδέες (έννοιες μάζας, ταχύτητας άυλης), είναι απόλυτο κενό σαν ενέργεια, διαστατό κενό σαν επένδυση στην ύλη. Και, προσέξτε, το ολοκλήρωμα έγινε από μηδέν μέχρι ταχύτητα v , όπως όφειλε σε κάθε σώμα αρχικά. Δηλαδή, αρχικά όλα ξεκίνησαν από το μηδέν.

Η ΕΝΝΟΙΑ ΤΗΣ ΕΝΕΡΓΕΙΑΣ

Όπως διατυπώθηκε, η κινητική ενέργεια είναι ένα μέτρο της κίνησης υλικού σώματος. Δεν είναι μονότιμο μέγεθος, αλλά συνδιασμός μονοτίμων, της μάζας αιθέρα και του μέτρου απόστασης διά τον χρόνο. Μάζα αιθέρα, απόσταση και χρόνος, είναι μεγέθη που μετρούνται μονοτίμως. Ο συνδιασμός των μονοτίμων μεγεθών, δίνει την κινητική ενέργεια του σώματος. Είναι ένα μέγεθος, μία ποσότητα, συνδιασμός των ποιοτήτων των μονοτίμων μεγεθών. Αυτές οι ποιότητες και ο συνδιασμός τους, εκφράζονται με τις έννοιες της μάζας, της απόστασης και του χρόνου. Οι έννοιες ή και ιδέες του Πλάτωνα, είναι άυλες, η ενέργεια σαν συνδιασμός ιδεών φωλιάζει στο κενό, το απόλυτο μηδέν. Φωλιάζουν ποιότητες και η κινητική ενέργεια σαν ποιότητα, «εκχέεται» ποσοτικά από το άυλο και χαρακτηρίζει το κινούμενο σώμα στο οποίο επενδύεται.

Η δυναμική και η κινητική ενέργεια όπως και η θερμότητα, ποιοτικά βρίσκονται μέσα στο απόλυτο μηδέν, αλλά ποσοτικά είναι άπειρες.

Η ΤΑΛΑΝΤΩΣΗ ΤΟΥ ΑΙΘΕΡΑ

Τα αδιάστατα σημεία, είναι ατελείωτα και διαδέχονται τα αρνητικά σημεία τα θετικά εναλλάξ. Το σημείο στην πραγματικότητα του Όλου, είναι μία στιγμή, όταν ο παλλόμενος

όγκος του Αιθέρα γίνει μηδέν, δηλαδή $V=V_{\max}\cos(\omega t+\phi)$ (1). Και όταν $\omega t+\phi=(2k+1)\pi/2$, τότε $V=0$, τότε έχουμε το σημείο, από όπου προήλθε με ταλάντωση ο όγκος V του αιθέρα.

Γενικά την κατάσταση περιγράφει η εξίσωση $V=V_{\max}\cos(kx-\omega t+\phi)$ για τα θετικά σημεία (όταν $kx=c$, τότε πηγαίνουμε στην (1), αλλά και οδηγούμαστε στον τρισδιάστατο άπειρο χώρο με κατάλληλο x , αν το x =διάνυσμα). Και σε μία πιο γενική μορφή, $V=V_{\max}e^{i(kx-\omega t+\phi)}=V_{\max}\cos(kx-\omega t+\phi)+iV_{\max}\sin(kx-\omega t+\phi)$. Το φανταστικό μέρος της γενικής μορφής της εξίσωσης, παριστά την ημιτονική ταλάντωση που συμβαίνει στην φαντασία της Θεού και η πραγματική συνημιτονική ταλάντωση, συμβαίνει στην φύση, στον αιθέρα.

Το τετράγωνο του όγκου, είναι θετικό και για τα θετικά και για τα αρνητικά σημεία. Ο μέσος όγκος σε μία περίοδο ταλάντωσης στο τετράγωνο είναι $V^2 = \frac{1}{2} V_{\max}^2$. Από την σχέση αυτή, προκύπτει ότι ο ενεργός πραγματικός όγκος είναι $V_a=0.707 V_{\max}$ και για τα θετικά και για τα αρνητικά σημεία, που θα διαφέρει κατά π . Η έννοια του πραγματικού ενεργού όγκου του σημείου που παράγει τον αιθέρα, είναι αναγκαία γιατί ο όγκος πρέπει να είναι θετικός και για τα αρνητικά σημεία, στην κατανόηση του Όλου.

Η ενέργεια του σημείου, μεταβάλλεται μεταξύ δυναμικής και κινητικής και θα είναι, $E_k=\frac{1}{2} \omega^2 A^2$ και A είναι το πλάτος ταλάντωσης με συχνότητα ω και του οποίου η μη ύλη μάζα του αιθέρα ο του σημείου είναι η ενεργός o_a . $y=o_{\text{sign}}\cos(kx+\omega t+\phi)$ είναι η ταλάντωση της μη ύλης του σημείου, που έχει ενεργό μη ύλη o_a .

Η ΔΙΑΔΙΚΑΣΙΑ ΑΠΟ ΤΗΝ ΦΑΝΤΑΣΙΑ ΤΗΣ ΘΕΟΥ, ΣΤΟ ΓΙΓΝΕΣΘΑΙ ΤΗΣ ΥΛΗΣ

Ο αιθέρας της δημιουργίας, έχει και τις τρεις ιδιότητες, της ελαστικότητας των στερεών (άπειρη), της πίεσης των αερίων (άπειρη) και του ιξώδους των υγρών (χαμηλό). Η ταχύτητα διάδοσης των κυμάτων του αιθέρα είναι άπειρη, ακαριαία σε όλο το είναι.

Αν δεχτούμε ότι η γη περιστρέφεται γύρω από τον ήλιο, συμπαρασέρνει και αιθέρα λόγω του χαμηλού ιξώδους και συνεπώς δεν έρχεται σε αντίθεση με το πείραμα Mickelson- Morley η ύπαρξη του αιθέρα. Αν η γη είναι περίπου ακίνητη και στο κέντρο του περιστρεφόμενου σύμπαντος, πάλι δεν έρχεται σε αντίθεση με το πείραμα.

Στο κέντρο της μακρόκοσμης φουσαλίδας, αλλά και των μικρών φουσαλίδων, υπάρχει ο μικρότατος σφαιρικός πυρηνίσκος από πυκνό αιθέρα (από Ίδιον). Αυτός έχει παλμό ακτινικό, ήτοι, $R=R_{\max}\cos(\omega t+\phi)$. Ο παλμός περίπου αυτός, προέρχεται από ταλάντωση της θερμότητάς του, η οποία είναι $\theta=\theta_{\max}\cos(\omega t+\phi+\pi/2)$, αυτή δηλαδή προηγείται της ταλάντωσης του πυρηνίσκου.

Η ταλάντωση με συχνότητα ω του πυρηνίσκου, είναι η φέρουσα συχνότητα, αφού σε αυτήν περιέχεται η εντολή, ή οι εντολές της Θεού, του αδιαστάτου Μηδενός.

Η μεταβολή της ακτίνας είναι απειροστική, εμπειρικά άπειρα μικρή και διαδίδεται ακαριαία στον υποφλοιό, ο οποίος συντονίζεται με την φέρουσα συχνότητα και δονείται. Οι 32 υποφλοιοί έχουν από μία ιδιοσυχνότητα που συντονίζεται με την φέρουσα συχνότητα αυξομείωσης της ακτίνας του πυρηνίσκου.

Η θεός είπαμε ότι σκέπτεται με έννοιες (ιδέες). Οι έννοιες αντικατοπτρίζονται από λέξεις που έχουν γράμματα και το κάθε γράμμα αντιστοιχεί σε μία συχνότητα του πυρηνίσκου αυξομείωσης απειροστικής της ακτίνας του. Οι έννοιες αναπαριστούν και τα μεγέθη της ύλης, ιδιαίτερα του μικρόκοσμου. Κάθε περίοδο μικρότερη από το 10^{-24} sec, στην φαντασία της θεού, έχει όλους τους νόμους της φύσης και της λογικής. Ο άνθρωπος έχει το αυτεξούσιο, προϊόν της λογικής του που ακολουθεί. Η λογική που ακολουθεί, είναι προϊόν αξιών ή απαξιών που μετήλθε στην ζωή του και πριν τις σχηματίσει, από νήπιο, έχει πρότυπα αξιών συμπεριφοράς. Τότε λοιπόν, η φαντασία της Θεού κινείται με την εξέλιξη της ύλης και των ανθρώπων, σε αρχικές συνθήκες που κάθε τόσο συναντά από την προηγούμενη κατάσταση στα μικρά χρονικά διαστήματα, που διεξάγεται το παιχνίδι της πραγματικότητας. Και αναπτύσσεται και η λογική της.

Το άτομο π.χ. είναι μία έννοια στην σκέψη και την φαντασία της Θεού. Οι νόμοι της φύσης, που πριν εκχύνονται από την Θεό με ταλάντωση του πυρηνίσκου και του φλοιού, κάνουν το άτομο να διέπεται από τους νόμους. Οι νόμοι μεταβιβάζονται με συχνότητες του πυρηνίσκου στους υποφλοιούς και από εκεί, δια μέσω του αιθέρα, στους υποφλοιούς των απειροστικών φυσαλίδων των σωματίων και από εκεί στον πυρηνίσκο (των φυσαλίδων των σωματίων-ατόμων)

Η Θεός, έχοντας στους κόλπους της όλες τις ενέργειες, κινητική, δυναμική και θερμική σε άυλη μορφή, όπως ταλαντώνονται δύο ίσες αιθερικές μάζες δεμένες με ελατήριο, η μία να είναι η θερμότητα στην άυλη μορφή και να εκχύνεται στον πυρηνίσκο δημιουργώντας ποσοτική υλοποίηση, πάλλει τον πυρηνίσκο, αυξομειώνοντας απειροστικά την ακτίνα του με αυξομείωση της θερμοκρασίας.

Η σκέψη της Θεού και οι νόμοι της φύσης που την διέπουν, μεταβάλλονται σε συχνότητες περιόδων από 10^{-24} - 10^{-30} sec στον πυρηνίσκο, αυξομειώνει την ακτίνα του πυρηνίσκου. και με τις φέρουσες 32 ιδιοσυχνότητες των υποφλοιών, διαδίδονται οι εντολές προς την ύλη. Ο πυρηνίσκος συντονίζεται σε κάθε υποφλοιό και τον πάλλει, ώστε τελικά να έχουμε απλή αρμονική ταλάντωση φέρουσας συχνότητας, ή συμβολή ταλαντώσεων δύο υποφλοιών, ή πολλαπλή συμβολή πολλαπλών υποφλοιών, που αθροίζονται κατά μικρά χρονικά διαστήματα και φέρουν την συχνότητα του πυρηνίσκου. Η συμβολή γίνεται στον χρόνο ταυτόχρονου παλμού δύο ή τεσσάρων, οκτώ κλπ υποφλοιών, ενώ μετά την αρχική και σε χρονικό διάστημα που διήρκησε η πρώτη φέρουσα συχνότητα του πυρηνίσκου, ακολουθεί η δεύτερη κλπ. Τελικά πολλοί υποφλοιοί σε κάποιο χρονικό διάστημα πάλλονται ανάλογα με την συμβολή. Η συμβολή αυτή μπορεί να μεταφέρει έναν νόμο της φύσης σε όλα τα σύμπαντα και να πάλλουν τους υποφλοιούς των μικρών φυσαλίδων των σωματίων, τα οποία υποδέχονται τους νόμους στους οποίους υπακούουν. Και ακολουθεί το υλιστικό γίνεσθαι των συμπάντων, αφού οι νόμοι θα βρουν αρχικές συνθήκες όπου εφαρμόζονται.

ΑΠΛΗ ΚΑΙ ΔΙΠΛΗ ΣΥΜΒΟΛΗ

Όταν το φως είναι έντονο, τα φωτόνια-ηλεκτρομαγνητικά κύματα βρίσκονται σε κοντινή απόσταση και σχηματίζουν ανά δύο την απλή συμβολή. Νομίζω όμως ότι η πυκνή παρουσία τους, ενώνει δύο απλές συμβολές σε διπλή, υπό τον όρο ο μέσος όρος των συχνοτήτων, να είναι ο ίδιος στις δύο απλές συμβολές, ήτοι,

$$y_1 = A(\cos(\omega_1 t) + \cos(\omega_2 t)) = 2A \cos\left\{\frac{(\omega_1 + \omega_2)t}{2}\right\} \cos\left\{\frac{(\omega_1 - \omega_2)t}{2}\right\}$$

$$y_2 = A(\cos(\omega_3 t) + \cos(\omega_4 t)) = 2A \cos\left\{\frac{(\omega_3 + \omega_4)t}{2}\right\} \cos\left\{\frac{(\omega_3 - \omega_4)t}{2}\right\}$$

Αν οι μέσοι όροι $(\omega_1 + \omega_2)/2 = (\omega_3 + \omega_4)/2$, τότε,

$$y_1 + y_2 = 4A \cos\left\{\frac{(\omega_1 + \omega_2)t}{2}\right\} \cos\left\{\frac{(\omega_1 + \omega_3 - \omega_2 - \omega_4)t}{4}\right\} \cos\left\{\frac{(\omega_1 + \omega_4 - \omega_2 - \omega_3)t}{4}\right\}$$

Αυτή είναι η διπλή συμβολή υπό τον περιορισμό της ισότητας των μέσων όρων. Μπορεί με όμοιες διαδικασίες να σχηματιστεί πολλαπλή συμβολή, 8, 16, και 32 συνημιτόνων, που αντιστοιχούν στους 32 υποφλοιούς των φυσαλίδων.

Η ΣΚΕΨΗ ΤΩΝ ΑΝΘΡΩΠΩΝ

Τα ζώα είναι πολύπλοκα ρομποτάκια. Όμως τα έννοια όντα, οι άνθρωποι, έχουν κέντρο ελέγχου. Πρόκειται για φυσαλίδες που περιφέρονται γύρω από την κεντρική μεγάκοσμη φυσαλίδα και είναι μεγαλύτερες από τις μικρές των σωματιδίων.

Κάθε φυσαλίδα τέτοια, έχει φέρουσα συχνότητα που συντονίζεται με την ιδιοσυχνότητα του εγκεφάλου κάθε ανθρώπου. Κάθε άνθρωπος θα ήταν ένας μικρός Θεός, αλλά τα πρότυπα και οι αξίες ή απαξίες του δεν οδηγούν εκεί, οδηγούν στο να μην είναι (μικρός Θεός). Στην ύλη και ειδικά την έμβια, υπάρχουν οι μεταλλάξεις του DNA και διαφορετικές συνθέσεις κυττάρων. Έτσι ένας άνθρωπος μπορεί να έχει εκ γενετής ή επίκτητη, ανώμαλη διάταξη των νευρώνων του εγκεφάλου.

Ο εγκέφαλος βρίσκεται σε διαρκή ανάδραση με την φυσαλίδα του κέντρου ελέγχου του και η σκέψη είναι διαφόρων επιπέδων, πολλές φορές χαμηλή και ίσως κακή και πολύ διάφορη από ενός μικρού Θεού, αφού οι μεταλλάξεις των νευρώνων του εγκεφάλου που υποδέχονται τους παλμούς της φυσαλίδας κέντρου ελέγχου του ανθρώπου, τροποποιούν την ορθή σκέψη. Και υπάρχει και ανάδραση των νευρώνων με το κέντρο ελέγχου και επηρεάζεται και αυτό.

Επειδή οι φέρουσες συχνότητες των φυσαλίδων είναι πεπερασμένες, είναι δυνατόν η συχνότητα μετά θάνατο του ανθρώπου (και η φυσαλίδα του που είναι το κέντρο ελέγχου του), να μετενσαρκωθεί σε άλλο μόνο άνθρωπο, σε μία πορεία αυτοτελείωσης του κέντρου ελέγχου. Μετενσαρκώνεται υπό την προϋπόθεση ότι ο νέος φορέας θα είναι ανώτερος, σε μία πορεία προς το Δεβαχάν του Βουδισμού, όπου εισέρχεται η αυτοτελειούμενη φυσαλίδα. Το Δεβαχάν είναι μικρότερης ακτίνας απόσταση από την κεντρική φυσαλίδα, όπου η ενέργειά της είναι άφθονη (φωτεινή), ενώ όσο απομακρύνεται είναι στο σκότος. «Και τον υπερούσιον εκείνον είδομεν γνόφον¹³, τον εν τοις ούσι αποκεκρυμμένον» (και τον υπερούσιο εκείνο να δούμε άγνωστο, που είναι κρυμμένο στα όντα, Διονύσιος Αρεοπαγίτης). Είναι τα Ηλύσια Πεδία των αρχαίων Ελλήνων.

¹³ ΜΥΣΤΙΚΗ ΘΕΟΛΟΓΙΑ Διονυσίου Αρεοπαγίτη

ΤΑ ΜΑΘΗΜΑΤΙΚΑ ΤΩΝ ΠΟΛΛΑΠΛΩΝ ΕΠΙΡΡΟΩΝ ΚΑΙ ΤΩΝ ΑΛΛΗΛΕΞΑΡΤΗΣΕΩΝ ΦΥΣΙΚΩΝ ΤΟΠΩΝ ΑΠΟΡΡΟΙΑ ΤΩΝ ΑΛΗΘΩΝ ΤΑΝΥΣΤΩΝ

Τόπος και μετασχηματισμοί μεταξύ των μαθηματικών τόπων στα μαθηματικά, δεν σημαίνει ότι τα συστήματα αναφοράς ανήκουν σε διαφορετικούς φυσικούς τόπους. Όμως όπως πάντα πίστευα και τα μαθηματικά που δεν φαίνεται να έχουν σχέση με την φυσική, έχουν, αν ορθά, θα τα χρησιμοποιήσουμε με το κατάλληλο φυσικό μοντέλο. Και το κατάλληλο φυσικό μοντέλο, το δίνει η κοσμοθεωρία ΤΟ ΙΔΙΟΝ.

Η πραγματική έννοια του τανυστή ως η επέκταση διανυσμάτων, κατοχυρώνει, ότι τα σύμπαντα θα είναι ίδια στην άλγη ύλη, και θα διαφέρουν μόνο όπου το αυτεξούσιο των ανθρώπων επενεργεί.

ΦΥΣΙΚΑ ΜΟΝΤΕΛΑ ΤΗΣ ΚΟΣΜΟΘΕΩΡΙΑΣ ΤΟ ΙΔΙΟΝ

Η κοσμοθεωρία προβλέπει ότι υπάρχουν ταυτόχρονα έξι περίπου επίπεδα σύμπαντα, όπως στις έδρες του κύβου και το κέντρο του κύβου, το σημείο του κέντρου της κεντρικής φυσαλίδας ελέγχου των έξι συμπάντων. Όπως θα δείξουμε χωρίς να επεκταθούμε γενικά, τα ανά δύο σύμπαντα που βρίσκονται στις απέναντι έδρες αλλά και όλα ταυτόχρονα, αλληλοεπηρεάζονται και αλληλοεξαρτώνται.

Σε ένα σύμπαν βρισκόμαστε εμείς και μάλιστα στο ένα υποσύμπαν, το θετικό συμβατικά, το οποίο και αυτό αλληλεπιδρά και αλληλοεπηρεάζεται με το αρνητικό και ισχύουν τα ίδια μαθηματικά όπως στα δύο απέναντι σύμπαντα.

Θα κάνουμε την ανάλυση στα δύο υποσύμπαντα. Η θεωρία των δύο υποσυμπάντων, οφείλεται στην γνώση¹⁴ της ΠΤΩΣΗΣ του ανθρώπου, της πτώσης του γιού του Αστραίου και της Ηούς (=Αυγή και Εώς) του Εωσφόρου¹⁵. Ο Εωσφόρος, επιδιώκοντας να θεοποιηθεί όπως προβλέπει Θεούς (Αιώνες) η κοσμοθεωρία του Γνωστικισμού, η οποία συνδημιουργήθηκε από τον ίδιο και τον Δία και διδάχτηκε και από τον Χριστό (η ορθώνυμη γνώση) και σε διάφορες παραλλαγές και από άλλους (η ψευδώνυμη γνώση) και στην δημιουργία αυτή του Γνωστικισμού ακολούθησε η πτώση, επηρέασε το σύμπαν (ο Εωσφόρος). Στο αποικημένο διάστημα, έβαλε πομπούς ηλεκτρομαγνητικών κυμάτων κατάλληλων σε διάφορους πλανήτες και αποχωρίστηκαν τα θετικά από τα αρνητικής αιθερικής μάζας σωματίδια, σχηματίζοντας τα δύο υποσύμπαντα.

Στο άτομο του υδρογόνου, οι δύο φυσαλίδες ίδιας περιφοράς με διαφορά φάσης π , έχουν τις αντίθετες τους αρνητικές, σε εκείνη την φύση. Κινούνται περί το κέντρο αιθερικής μάζας ανά δύο. Ο Εωσφόρος με ακτινοβολίες, διέσπασε την συνοχή των σωματίων ατόμων, σε θετικές και αρνητικές περιφερόμενες αιθερικές μάζες και διαχωρίστηκε το σύμπαν σε δύο υποσύμπαντα, τα οποία περιστρέφονται με στροφορμή αντίθετη. Η στροφορμή είναι αντίθετη γιατί στο ένα είναι τα δεξιόστροφα και στο άλλο υποσύμπαν τα αριστερόστροφα αντίστοιχα

¹⁴ Δόθηκε η γνώση αυτή στον γράφοντα από τις κοινότητες του διαστήματος

¹⁵ Ησιόδου, Θεογένεια

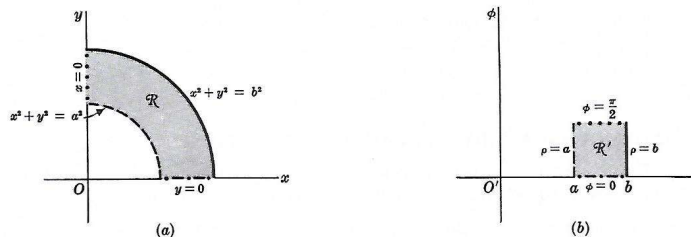
άτομα, ενώ η ταχύτητα και το διάνυσμα θέσης των γαλαξιών και των ηλίων ή πλανητών ή των σωματίων, είναι της ίδιας φοράς. Συνεπώς θεωρούμε ότι τα άτομα από τα οποία αποτελούνται τα δύο υποσύμπαντα, αντιστοιχούν αμφιμονοσήμαντα και έχουν αντίστροφες στροφορμές και μαγνητικές ροπές και ίσες ταχύτητες και διανύσματα θέσης και επιταχύνσεις. Οι νόμοι της φύσης είναι καθολικοί και ίδιοι σε όλα τα σύμπαντα και τα δύο υποσύμπαντα, υποκειμένα στην αιτιοκρατία των νόμων, ακολουθούν τις ίδιες κινήσεις για τα σώματά τους και τα σωματίδιά τους, αλληλοεξαρτώμενα και αλληλοεπηρεαζόμενα. Το ίδιο ισχύει και για τα σώματα των απέναντι συμπάντων.

ΥΠΑΡΧΕΙ ΟΜΩΣ ΤΟ ΑΥΤΕΞΟΥΣΙΟ

Όμως, ο άνθρωπος έχει το αυτεξούσιο. Όπως διατύπωναν οι αρχαίοι Έλληνες φυσικοί φιλόσοφοι, τα γεγονότα γίνονται από έξι παράγοντες. Κατά Θεία πρόνοια, κατ' ανάγκη, καθ' ειμαρμένη (μοιραία), κατά τύχη, κατ' αυτόματο (αυτομάτως) και κατ' αυτεξούσιο. Οι νόμοι της φύσης δημιουργούν μία απέραντη αιτιοκρατία και ομοιότητα στα δύο υποσύμπαντα, ενώ η Θεία πρόνοια και το αυτεξούσιο τα οποία δημιουργούν τα τυχαία γεγονότα πολλάκις, δεν είναι προβλέψιμα και δεν συμβάλλουν στην αιτιοκρατία. Έτσι στα δύο υποσύμπαντα ή στα απέναντι σύμπαντα, η φύση όσο είναι προσβάσιμο στους ανθρώπους, αλλοιώνεται. Έτσι παρ' όλη της αιτιοκρατία των νόμων, ένα ελάχιστο μέρος των υποσυμπάντων διαφέρει, επειδή επιδρούν οι άνθρωποι (είτε με έργα, είτε με πολέμους που δεν είναι ίδια στα δύο υποσύμπαντα). Συνεπώς θα κατασκευάσουμε τα μαθηματικά των αλληλοεξαρτήσεων της ύλης των δύο υποσυμπάντων (ή και όλων των συμπάντων), τα οποία στην συντριπτική πλειοψηφία του όγκου τους, είναι ίδια.

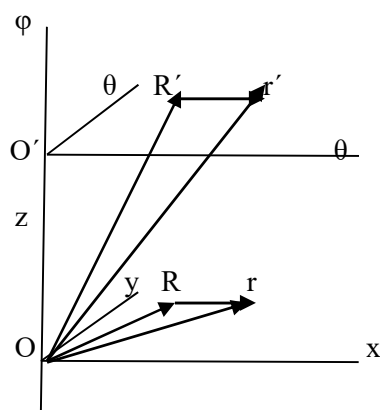
ΟΙ ΤΟΠΟΙ ΣΤΑ ΜΑΘΗΜΑΤΙΚΑ

Αν έχουμε ένα διάνυσμα θέσης π.χ. και το απεικονίσουμε σε ένα σύστημα καρτεσιανών συντεταγμένων και σε ένα σύστημα σφαιρικών συντεταγμένων, ακόμη και αν έχουν την ίδια αρχή τα δύο συστήματα, τότε οι μαθηματικοί λένε ότι έχουν δύο τόπους. Ο φυσικός όμως θεωρεί δύο διαφορετικούς τόπους (δύο σώματων) σε ένα σύστημα συντεταγμένων, ή και σε δύο συστήματα συντεταγμένων, κάθε ένα από τα οποία εφαρμόζεται σε κάθε ένα από τα δύο σώματα. Δείτε δύο μαθηματικούς τόπους, στο ένα καρτεσιανό σύστημα και στο άλλο πολικό,



μετασχηματισμοί είναι $x = \rho \cos \phi$ και $y = \rho \sin \phi$, πολικές συντεταγμένες επιπέδου.

Δείτε τώρα τι συμβαίνει σε σφαιρικές συντεταγμένες, με μετασχηματισμό από ένα καρτεσιανό, ενός διανύσματος, πχ θέσης,



$$\mathbf{R} \mathbf{r}' = \mathbf{R}' \mathbf{r} = \Delta \mathbf{r}, \quad \mathbf{O} \mathbf{R} = \mathbf{R}, \quad \mathbf{O} \mathbf{r} = \mathbf{r}, \quad \mathbf{O}' \mathbf{R}' = \mathbf{R}', \quad \mathbf{O}' \mathbf{r}' = \mathbf{r}'$$

Έχουμε τώρα, ένα σφαιρικό και ένα καρτεσιανό σύστημα συντεταγμένων. Το ένα ανήκει στο θετικό υποσύμπαν και το άλλο στο αρνητικό, δύο φυσικούς τόπους. Αλλά στα μαθηματικά ισχύει ο μετασχηματισμός,

$$\Delta \mathbf{r} = \Delta x + \Delta y + \Delta z = \mathbf{O} \mathbf{R} (\sin \theta \cos \phi + \sin \theta \sin \phi + \cos \theta) - \mathbf{O} \mathbf{r} (\sin \theta' \cos \phi' + \sin \theta' \sin \phi' + \cos \theta') \quad (1)$$

Πρόκειται για καρτεσιανό και σφαιρικό σύστημα συντεταγμένων, δύο μαθηματικούς τόπους. Όμως αν σε αυτό τον μετασχηματισμό, αρχικά θέσουμε $\mathbf{R} = 0$ και μετά $\mathbf{R} = \mathbf{R}'$, τότε έχουμε δύο φυσικούς τόπους των δύο υποσυστημάτων (που αντιστοιχούν τα δύο συστήματα συντεταγμένων xyz και $x'y'z'$) και ποιοτικά δύο μαθηματικούς τόπους, στους οποίους ισχύει ο ίδιος ποιοτικά μετασχηματισμός. Και στους οποίους δύο φυσικούς τόπους, τα διανύσματα είναι ίσα αμφομονοσήμαντα (στα δύο συστήματα αναφοράς, των δύο φυσικών τόπων). Και στα οποία μπορούμε να αντιστοιχίσουμε σφαιρικά συστήματα αναφοράς (μαθηματικοί τόποι), ενώ με την ποιοτική μαθηματική περιγραφή των τόπων, οι φυσικοί τόποι είναι δύο, με ένα ποιοτικό μαθηματικό μετασχηματισμό (όταν ποσοτικοποιείται το \mathbf{R} τότε έχουμε όχι έναν ποιοτικό τον (1), αλλά δύο μαθηματικά καρτεσιανά συστήματα αναφοράς παράλληλα, με \mathbf{R} και \mathbf{R}' , \mathbf{r} και \mathbf{r}').

Η ΑΜΦΙΜΟΝΟΣΗΜΑΝΤΗ ΑΝΤΙΣΤΟΙΧΙΑ

Κάθε σωματίο στο ένα υποσύμπαν (ή στο ένα σύμπαν απο τα δύο απέναντι σύμπαντα και σε όλα τα σύμπαντα), αντιστοιχεί αμφομονοσήμαντα με ένα του άλλου. Το spin πχ ή η

στροφορμή του ατόμου ή και η μαγνητική του ροπή, αντιστοιχεί σε ένα άλλο άτομο της ίδιας δομής, των δύο υποσυστημάτων, αλλά με στροφορμή και ροπή αρνητική, σε ένα κοινό σύστημα συντεταγμένων, ή σε δύο συστήματα συντεταγμένων, που το ένα ανήκει στο θετικό υποσύμπαν και το άλλο στο αρνητικό και έχουν παράλληλους άξονες και κοινό τον z. Συμβολίζουμε με u το ένα υποσύμπαν και με w το άλλο, οπότε αν s το spin και μ η μαγνητική ροπή, τότε, $\mathbf{s}_u \leftrightarrow -\mathbf{s}_w$ και $\boldsymbol{\mu}_u \leftrightarrow -\boldsymbol{\mu}_w$. Αλλά για το διάνυσμα θέσης, την ταχύτητα και την επιτάχυνση, θα υπάρχει η αντιστοιχία, $\mathbf{r}_u \leftrightarrow \mathbf{r}_w$, $\mathbf{v}_u \leftrightarrow \mathbf{v}_w$, $\mathbf{a}_u \leftrightarrow \mathbf{a}_w$.

Ήδη διαφαίνεται η αλληλεξάρτηση και ο αλληλοσυσχετισμός των αντίστοιχων σωματίων και όλου του υποσυστηματος με το άλλο (ή του ενός σύμπαντος με το απέναντι), όπως και των γαλαξιών και ήλιων κλπ. Αυτός είναι νόμος της φύσης, ο οποίος δεν είναι καθολικός, αλλά περιορίζεται από τα τμήματα εκείνα των δύο υποσυστημάτων, όπου οι άνθρωποι έκαναν έργα ή πολέμους, που προέρχονται από το αυτεξούσιο των ανθρώπων. Και στα οποία όπως είναι ευνόητο, διαφέρει η δομή της ύλης, αλλά στην απεραντοσύνη του διαστήματος, είναι κουκίδες ανομοιότητας των δύο υποσυστημάτων, ή των δύο απέναντι συστημάτων.

Η ΑΚΡΙΒΟΛΟΓΙΚΗ ΕΝΝΟΙΑ ΤΟΥ ΤΑΝΥΣΤΗ ΚΑΙ Ο ΤΑΝΥΣΤΙΚΟΣ ΛΟΓΙΣΜΟΣ

Όπως είδαμε, στο σύστημα συντεταγμένων xyz, έχουμε το διάνυσμα $\mathbf{Rr}=\Delta\mathbf{r}$ και αυτό είναι, $\mathbf{Rr}'=\mathbf{R}'\mathbf{r}'=\Delta\mathbf{r}$ και $\mathbf{R}'\mathbf{r}'=\Delta\mathbf{r}$ είναι το ίδιο διάνυσμα στο σύστημα σφαιρικών συντεταγμένων Ο'θφ. Θα μπορούσε το σφαιρικό σύστημα να είναι και αυτό καρτεσιανό x'y'z', με παράλληλους τους άξονες προς τους xyz. Στην περίπτωση αυτή και αφού διατυπώσαμε νέους νόμους της φύσης αλληλοσυσχετισμών, θα μπορούμε στην έννοια του τανυστή.

Η λέξη τανυστής προέρχεται από το ρήμα τανύω που αν συμβουλευτούμε το μέγα ετυμολογικό λεξικό του 11^{ου} αιώνα, προέρχεται από το τείνω (και εκτείνω, επεκτείνω). Άρα η λέξη τανυστής σημαίνει τάση, επέκταση. Στα Αγγλικά ο τανυστής λέγεται tensor και δίνουμε στον κυριολεκτικό τανυστή, όπως τον εξηγήσαμε, το σύμβολο T. Έτσι στην κυριολεξία $T\mathbf{Rr}=\mathbf{R}'\mathbf{r}'=\Delta\mathbf{r}=\mathbf{T}(\mathbf{OR}-\mathbf{Or})=(\mathbf{OR}'-\mathbf{Or}')=\Delta\mathbf{r}=(\alpha\mathbf{OR}-\beta\mathbf{Or})$. Και α,β δύο σταθερές όταν είναι γνωστό το μέτρο του διανύσματος \mathbf{OO}' (απόσταση των αρχών των δύο συστημάτων αναφοράς). Ο τανυστής T επεκτείνει το ίδιο διάνυσμα σε ένα σύστημα συντεταγμένων¹⁶, σε ένα άλλο σύστημα και προσδίδει το ίδιο διάνυσμα στο άλλο σύστημα (δεν είναι ο τανυστής της διαφορικής γεωμετρίας). Έτσι οι σταθερές α,β, μετασχηματίζουν το ίδιο διάνυσμα, σε «υπαρξή» του σε άλλο προνομιακό σύστημα συντεταγμένων. Τα συστήματα συντεταγμένων βρίσκονται στα προνομιακά συστήματα αναφοράς των δύο υποσυστημάτων, ή στα δύο απέναντι πλευρών κύβου επίπεδα σύμπαντα ή στα άλλα τέσσερα. Και γιατί όχι, προσδιορίζουν και τα ίσου μέτρου διανύσματα, στα επίπεδα σύμπαντα των άλλων πλευρών του κύβου των

¹⁶ Το 1993 συνέγραψα την εργασία ΠΡΟΝΟΜΙΑΚΑ ΣΥΣΤΗΜΑΤΑ ΑΝΑΦΟΡΑΣ ΚΑΙ ΝΟΜΟΣ ΤΟΥ ΦΩΤΟΣ. Ο παρατηρητής πάνω στην γη με τα επιστημονικά όργανά του, θα πει ότι η σελήνη περιστρέφεται γύρω από την γη. Αλλά και ο παρατηρητής πάνω στην σελήνη, με τα επιστημονικά του όργανα, θα καταλήξει ότι η σελήνη περιστρέφεται γύρω από την γη. Η γη είναι ένα προνομιακό σύστημα και η ταχύτητα του φωτός συμβαίνει ως προς ένα προνομιακό σύστημα και προσθαφαιρείται ως προς μη προνομιακά συστήματα, που κινούνται εντός των προνομιακών. Έτσι δεν παράγονται οι μετασχηματισμοί της Γενικής θεωρίας της Σχετικότητας, η οποία είναι λανθασμένη. Η Ειδική θεωρία της Σχετικότητας περιγράφει αδρανειακά συστήματα αναφοράς, που δεν υπάρχουν στην φύση, είναι ανεδραφική.

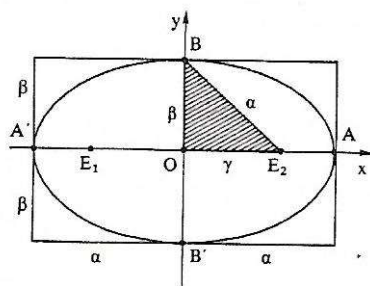
συμπάντων. Ωστε τα έξι σύμπαντα να είναι πανομοιότυπα και να διαφέρουν μόνο στην αυτεξούσια ζωή, γιατί τα πρόσωπα των ανθρώπων έχουν αυτεξούσιο που δεν μπορεί να ταυτίζεται με το αυτεξούσιο, κάποιων άλλων ανθρώπων, στα άλλα σύμπαντα, ή υποσύμπαντα. Έτσι και όπου υπάρχουν πόλεμοι και έργα ανθρώπων, διαφοροποιούν το ελάχιστο τμήμα της ύλης του σύμπαντός τους από την ύλη των άλλων συμπάντων.

ΚΑΙ ΤΑ ΒΑΘΜΩΤΑ ΜΕΓΕΘΗ ΕΙΝΑΙ ΙΣΑ

Όπως όμως γνωρίζουμε για τα σωματίδια, το μ που είναι διάνυσμα, προσδιορίζεται (επεκτείνεται) από το ένα σύμπαν στο άλλο και είναι ίσο και αντίθετο, όπως το h . Αλλά $\mu^2 = \mu^2$, δηλαδή το εσωτερικό γινόμενο $\mu \cdot \mu = \mu^2$ είναι βαθμωτό μέγεθος και δείχνει την επιρροή της μαγνητικής ροπής του ενός υποσύμπαντος, στην αντίστοιχη του άλλου. Και οι αιθερικές μάζες ο που είναι βαθμωτά, θα είναι ίδια και αντίθετα στα δύο σύμπαντα.

ΑΝΙΣΟΤΡΟΠΙΑ ΚΑΙ ΑΝΟΜΟΙΟΓΕΝΕΙΑ ΤΟΥ ΧΩΡΟΥ

Όπως αναφέρθηκε, τα σύμπαντα είναι περίπου επίπεδα. Εξετάζουμε την έλλειψη.



$\alpha =$ μεγάλος ημιάξονας της έλλειψης, $\beta =$ μικρός ημιάξονας, $\gamma^2 = \alpha^2 - \beta^2$, $e = \gamma/\alpha$ η εκκεντρότητα και η εξίσωση της έλλειψης, $(x/\alpha)^2 + (y/\beta)^2 = 1$ και $-\alpha \leq x \leq \alpha$, $-\beta \leq y \leq \beta$ και $e < 1$.

Δείτε τώρα, όταν $\gamma = 0$ και $\alpha = \beta$, τότε είναι κύκλος. Αν όμως, αυτό που μας ενδιαφέρει, $\gamma = \alpha$, τότε οι εστίες E_1, E_2 συμπίπτουν με τις κορυφές A', A αντίστοιχα και τότε η έλλειψη είναι ευθύγραμμο τμήμα, που είναι περίπτωση της έλλειψης.

Θεωρούμε ότι το ευθύγραμμο τμήμα γ , τείνει, έχει όριο το τμήμα α , τότε η έλλειψη τείνει να γίνει ευθύγραμμο τμήμα. Θεωρούμε τον α εμπειρικά άπειρο και συνεπώς αυτός είναι περίπου η ακτίνα ενός σύμπαντος εμπειρικά άπειρης ευθείας. Αν περιστρέψουμε την ευθεία αυτή γύρω από τον β κατά 360° , τότε προκύπτει περίπου επίπεδος κύκλος, που είναι το περίπου επίπεδο σύμπαν (με απειροστικό πάχος).

Τώρα η ακτίνα r που έχει κέντρο την εστία E_1 ή E_2 θα είναι $r = p/(1 + e \cos(\theta - \theta_0))$ και το e , η εκκεντρότητα τείνει στην μονάδα και το r τότε θα τείνει από $p/2$ έως εμπειρικά άπειρη.

Αλλά ο παρατηρητής θα βρίσκεται σε ένα σημείο της ευθύγραμμου τμήματος (εμπειρικά άπειρο), του μεγάλου άξονα a και θα απέχει ευθύγραμμο τμήμα R από την εστία E_1 , ή E_2 . Τότε για τον παρατηρητή αυτόν, υπάρχει ανισοτροπία του χώρου και ανομοιογένεια της ύλης εκκρηκτικά, ώστε αν παρατηρεί ένα αντικείμενο που απέχει r από την εστία, ο χώρος αν κινείται το αντικείμενο (π.χ. πλανήτης), θα μεταβάλλεται όπως η πρόσθεση των διανυσμάτων $\mathbf{R}+\mathbf{r}$.

Η ΦΥΣΙΚΗ ΤΗΣ ΚΟΣΜΟΘΕΩΡΙΑΣ

1^η ατομική θεωρία

Γνωρίζουμε ότι η κεντρομόλος δύναμη είναι,

$$F=mv^2/r= m^2v^2r^2/mr^3 =k/r^3= q_1q_2/(4/3)\pi\epsilon_0r^3$$

Οι δύο φυσαλίδες που υποδείξαμε στο άτομο του υδρογόνου, έχουν φορτίο q και

$$F= q^2/(4/3)\pi\epsilon_0r^3$$

Και $\epsilon_0=1\text{met}^{-1}$ (δεν υπάρχει λόγος να είναι διαφορετική της μονάδας). Στο CGS-stat Amp δεν υπήρχε η σταθερά ϵ_0 . Εισηγήσαν αυθαίρετα την σταθερά $k=1/4\pi\epsilon_0$ στην εξίσωση των μετρικών συστημάτων (στην εξίσωση πρώτο το CGS-stat Amp και δεύτερο το SI)¹⁷

$$F=10^{-7} \text{ N} = q^2/4\pi r^2=k(Cb^2/4\pi(r^2\text{met})^2$$

Στο CGS-stat Amp η μονάδα είναι $1q$ (stat-Cb) και $1 \text{ Cb}=3\times 10^9 \text{ stat-Cb}$ (q). Αν λύσετε ως προς k , θα βρείτε το μέγεθος της σταθεράς ϵ_0 που δέχεται η φυσική, μόνο που περέβαλε αυθαίρετα την k στην εξίσωση.

2^η θεωρία

Η φυσική στηρίζεται σε μερικές σχέσεις του κατεστημένου ηλεκτρισμού. Συγκεκριμένα κύρια στηρίζεται στην σχέση- νόμο των παραλλήλων ηλεκτρικών αγωγών, $F=\mu_0I_1I_2L/2\pi r$. Εδώ πλέον η σταθερά μ_0 είναι μία μεταβλητή¹⁸, που προσδιορίζεται από όπου η σχέση εφαρμόζεται, στον μικρόκοσμο, ή τον μεγάκοσμο.

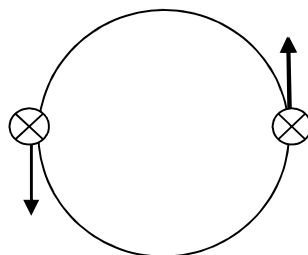
Θα γνωρίζετε ότι στον μικρόκοσμο, το ηλεκτρικό ρεύμα I , είναι $I=ef$ και e είναι το ηλεκτρικό φορτίο και f η συχνότητα που έχει το φορτίο. ΕΔΩ ΚΑΤΑΡΓΟΥΜΕ ΤΗΝ ΕΝΝΟΙΑ ΤΟΥ ΦΟΡΤΙΟΥ και ήδη εισήχθηκε η αιθερική μάζα o για τα σώματα και τα σωματίδια. Η αιθερική μάζα o εξαρτάται από τις φυσαλίδες αιθέρα του σώματος ή του σωματιδίου και έχει ηλεκτρικό πεδίο που προσδιορίζεται από διαταραχές του αιθέρα, που προέρχονται όταν κόκκοι της φυσαλίδας πέτουν επί του φλοιού της (και διαδίδονται στον περιβάλλοντα αιθέρα γραμμές-διαταραχές του ηλεκτρικού πεδίου). Τότε το ηλεκτρικό ρεύμα είναι, $I=o^{1/2} f$. Δηλαδή

¹⁷ ΣΤΟΙΧΕΙΑ ΦΥΣΙΚΗΣ Κυγιουμτζέλη –Περικτεράκη σελ. 66

¹⁸ Θυμάμαι στα νεανικά μου χρόνια έρευνας, ότι είχα εντοπίσει ότι δεν είναι σταθερά, αλλά μεταβλητή

το ρεύμα και το ηλεκτρικό πεδίο της φουσαλίδας, προέρχονται από την ταλάντωση της αιθερικής φουσαλίδας και συγκεκριμένα από την ρίζα της αιθερικής μάζας.

Θεωρούμε το άτομο του υδρογόνου. Αποτελείται από δύο ίδια «σωματίδια»-φουσαλίδες αιθέρα, που έλκονται και έχουν ταλάντωση περιφοράς περί του κέντρου αιθερικής μάζας.



Τότε τα δύο ρεύματα είναι ίσα και ομοπαράλληλα, αφού δεχόμαστε ότι οι δύο ηλεκτρικοί φορείς (άλλως ηλεκτρικά φορτία¹⁹) είναι ίσοι και αντίθετοι, περιφέρονται δε ακτίνα $r/2$ περί κέντρου αιθερικής μάζας, όταν η απόσταση των δύο φουσαλίδων είναι r . Τότε ο νόμος έλξης των δύο περιφερόμενων σωματίων, είναι,

$$F = \frac{\mu_0 (\sigma^{1/2} f)^2 2\pi (\frac{r}{2})}{2\pi r} = \sigma \omega^2 r \quad (A)$$

Η ίδια σχέση ισχύει από τον μικρόκοσμο έως τον μεγάλοκοσμο. Έτσι το κάθε σωματίο που απαρτίζει το άτομο του υδρογόνου, αποτελείται από δύο ίδιες φουσαλίδες που περιφέρονται περί κέντρου αιθερικής μάζας, ισχύει η ίδια σχέση με διαφορετική σταθερά μ_0 , ανάλογα με τη μεγέθη της φύσης εξετάζουμε, και το κάθε αυτό σωματίο περιφέρεται στο άτομο.

Εδώ κάνουμε την αποδοχή, ότι η αυτή η σταθερά μ_0 που γνωρίζουμε, ισχύει περίπου για το άτομο του υδρογόνου ($\mu_0 = 4\pi \times 10^{-7} \text{ met}$) και ότι στο άτομο αυτό, το ρεύμα είναι $I = 1 \text{ El} = e f = \sigma^{1/2} f$ και El είναι η μονάδα ηλεκτρικού ρεύματος, στο σύστημα TTS (Total Theory System) που εισάγουμε. Δηλαδή η άνω σταθερά μ_0 ισχύει για ρεύμα παράλληλων αγωγών 1 El ρεύματος. Επειδή $\omega = 2\pi f$, τότε $r = 2.9 \times 10^{-8} \text{ met}$ για το άτομο του υδρογόνου (αν αντικαταστήσουμε $\sigma = m$, $\sigma^{1/2} = e$ στην εξίσωση της δύναμης F της πρώτης θεωρίας με την της δεύτερης θεωρίας. Συνδιάζουμε δηλαδή τις δύο θεωρίες και $q = e = \sigma^{1/2}$, παίρνουμε $f = 5.23 \times 10^{14} \text{ fz}$ ($\text{fz} = \text{μονάδα συχνότητας στο TTS και μονάδα χρόνου } \eta \text{ uot} = 1/\text{fz}$).

Την $r = 2.91 \times 10^{-8} \text{ met}$ την βρήκαμε από την θεωρία του Balmer $\lambda_{2,3} = \lambda_1 / ((1/\eta_2^2) - (1/\eta_3^2)) = 656 \text{ nm}$ και $r/2 = \lambda_1 / 2\pi$. Το λ_1 είναι το πρώτο κύμα που τυλίγει το άτομο του υδρογόνου και κάθε ολόκληρο κύμα, είναι κύμα πραγμάτωσης του σωματίου. Και $\sigma^{1/2} = 1/f$. Η ακτίνα αυτή ισχύει όταν το αέριο υδρογόνο, έχει 8 mbar πίεση.

ΤΑ ΜΕΓΕΘΗ ΤΟΥ ΗΛΕΚΤΡΙΣΜΟΥ

¹⁹ Το ηλεκτρικό φορτίο δεν εννοιολογείται, δεν έχει ορισμό. Αντίθετα ηλεκτρικός φορέας σημαίνει αιθερική μάζα σ είναι που έχει αυτόν τον φορέα ($\sigma^{1/2}$)

Το φορτίο ή καλύτερα ηλεκτρικός φορέας είναι $o^{1/2} = e$ και η αιθερική μάζα $o = m \text{ kgr-o}$ και kgr-o είναι η μονάδα αιθερικής μάζας, στο TTS.

Το ηλεκτρικό ρεύμα είναι $I = o^{1/2}/t \text{ (kg-o)}^{1/2}/\text{sec} = 1 \text{ El}$ και το μαγνητικό πεδίο που είναι $B = \mu_0 I / 2\pi r$, θα έχει τις ίδιες διαστάσεις με το ηλεκτρικό ρεύμα. Και επειδή $F = o^{1/2} E$, τότε το ηλεκτρικό πεδίο E θα έχει διαστάσεις $(\text{kg-o})^{1/2} \text{met}/\text{sec}^2$. Και η τάση V , $(\text{kg-o})^{1/2}/\text{sec}^2$.

Η ΑΣΥΝΕΠΕΙΑ ΤΟΥ ΔΙΕΘΝΟΥΣ ΣΥΣΤΗΜΑΤΟΣ ΜΕΤΡΗΣΗΣ

Όπως αναφέρεται στην ΦΥΣΙΚΗ του Αλκίνοου Μάζη και στα ΣΤΟΙΧΕΙΑ ΦΥΣΙΚΗΣ των Κουγιουμτζέλη-Περιστεράκη, η μονάδα ηλεκτρικού ρεύματος του διεθνούς συστήματος, το Amp, ορίστηκε στην ηλεκτρόλυση. Ο νόμος του Faraday είναι,

$$m = (1/96500)(A/n)I.t = k(A/n)I.t$$

όπου m =μάζα του στοιχείου που επικάθεται στο ηλεκτρόδιο σε gr και A =ατομική μάζα και n =σθένος του στοιχείου. Έτσι ορίστηκε το Amp, $I = (m/0.001118.t)A$, όπου 0.001118 gr Ag , επικάθονται στην άνοδο ηλεκτρόλυσης AgNO_3 . Αν η σταθερά είναι διαφορετική, είναι διαφορετική η μονάδα ρεύματος.

Για να μετρηθεί όμως μάζα $0.001118 \text{ gr AgNO}_3$ ορίστηκε η σταθερά $k = 1/96500$, αλλά αυτή η μάζα δεν είναι το γραμμοϊσοδύναμο του μορίου AgNO_3 , αφού εμείς εδώ αναιρούμε τις μεθόδους της φυσικής, εύρεση των e, m, h κλπ.

Όπως αναφέρει η ΦΥΣΙΚΗ Halliday-Resnick, η διηλεκτρική σταθερά ϵ_0 μετρήθηκε σε πυκνωτή παράλληλων οπλισμών ($C = q/V = \epsilon_0 A/d$). Αλλά για να γίνει αυτό, πρέπει να είναι γνωστά τα q, V , δηλαδή να ισχύει ο νόμος του Ohm. Όπως είναι γνωστό, ο νόμος του Ohm, είναι, $V = RI^{20}$. Ακόμη αν είναι γνωστό το I (Amp), παραμένουν δύο άγνωστες, η R και η V . Υπάρχουν πρότυπα αντιστάσεων που φυλάσσονται στα μέτρα και σταθμά, Αλλά τίποτε δεν εγγυάται ότι είναι το πρότυπο $R = 1 \text{ Ohm}$. Αυτό είναι αυθαίρετο, άρα και η V είναι αυθαίρετη, και δεν αποδείχτηκε η ϵ_0 .

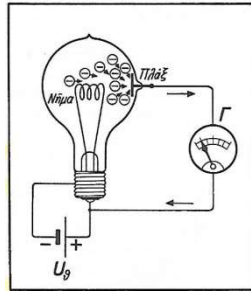
Τα ανωτέρω σημαίνουν ότι το System International δεν έχει συνεπή μέτρα, δεν συνδιάζονται αυτά χωρίς την εισδοχή σταθερών. Δηλαδή δεν είναι $eV = \frac{1}{2} mv^2$ αλλά $eV = kmv^2$.

Τα μέτρα και τα σταθμά του SI, όπως και κάθε συστήματος μέτρησης, δεν αλληλοσυνδέονται.

ΓΥΡΩ ΑΠΟ ΤΗΝ ΙΣΧΥΟΥΣΑ ΦΥΣΙΚΗ, ΤΟ ΦΑΙΝΟΜΕΝΟ ENTISON

²⁰ Είναι όμως, $I = Ne/t = NeL/Lt = Nev/L$ και $v = I/neA$, $n = N/Vol$, $A =$ διατομή του αγωγού. Και $eE = k' m \Delta x / \Delta t^2 = k' eV/L$, τότε $V = k(m/e)v^2 = k(m/n^2 e^3 A^2)I^2$ και $R = k(m/n^2 e^3 A^2)I$

Όπως διαπιστώσατε, η νέα φυσική εδώ, δεν δέχεται ηλεκτρόνια και πρωτόνια. Τα ηλεκτρόνια έγινε δεκτό ότι υπάρχουν, από το φαινόμενο Entison²¹.



Φαινόμενο Entison

Σύμφωνα με το φαινόμενο αυτό, μεταξύ του νήματος από βολφράμιο λάμπας πυρακτώσεως και σε μεταλλική πλάκα που βρίσκονταν εντός του κενού της λάμπας, εφαρμόστηκε δυναμικό. Καταγράφηκε ροή ρεύματος, όταν η λάμπα ήταν αναμμένη. Θεωρήθηκε ότι από το ερυθροπυρωμένο νήμα εκπέμφθηκαν ηλεκτρόνια. Αυτό λήφθηκε σαν απόδειξη ύπαρξης ηλεκτρονίων.

Όμως το φως έχει υψίσυχη ταλάντωση. Το «συνεχές» ρεύμα έχει υψίσυχη ταλάντωση και δείτε (χρησιμοποιούμε την ρίζα της αιθερικής μάζας o , αντί του φορτίου e που χρησιμοποιεί η κατεστημένη φυσική):

$$o^{1/2}V = ov^2 = o\omega^2 r^2 \quad \text{και} \quad V = RI = kI^2 = o^{1/2} 4\pi^2 r^2 f^2$$

Το τετράγωνο του ρεύματος I επί σταθερά, ισούται με την τάση που εφαρμόζεται και το αποδείξαμε σε προηγούμενα, μόνο που τώρα η σταθερά k πρέπει να προσαρμοστεί στα νέα δεδομένα, όπου το φορτίο e αντικαθίσταται από $o^{1/2}$. Τότε το ρεύμα I είναι ανάλογο της συχνότητας f που έχουν τα άτομα του αγωγού, όσα διεγείρονται από την τάση V και «ρέουν» το ρεύμα I ($I = ef$).

Και στον καθοδικό σωλήνα υπάρχει το νήμα Βολφραμίου ή Λευκοχρύσου όπου επιβάλλεται τάση με άφθονο ρεύμα και ακόμη και στην ψυχρή κάθοδο, εκπέμπονται φωτόνια. Τα φωτόνια αυτά όταν διέλθουν τις ανοδικές τάσεις, πολώνονται διαμήκως και εκτρέπονται σε ηλεκτρικό ή μαγνητικό πεδίο. Τα φωτόνια είναι μικροσκοπικά ζεύγη φυσαλίδων, που έχουν διαφορά φάσης π και είναι ηλεκτρικοί δακτύλιοι και συνεπώς είναι όπως η κλασσική φυσική περιγράφει τα αντίθετα φορτία είναι οι φυσαλίδες.

Οι ραδιενεργές ακτινοβολίες α , β , γ , είναι άτομα Ηλίου με ταλάντωση η , όπως περιγράφει τον ιονισμό η κλασσική φυσική είναι «ιονισμένα» άτομα και η β είναι άλλα «ιονισμένα» άτομα υδρογόνου και η γ είναι φωτόνια. Είναι «ιονισμένα» γιατί τα άτομα έχουν τέτοια ταλάντωση, ώστε να δεχόμαστε ότι αυτά είναι ιόντα με φορτίο.

ΧΩΡΗΤΙΚΟΤΗΤΑ ΚΑΙ ΠΗΝΙΑ

²¹ ΣΤΟΙΧΕΙΑ ΦΥΣΙΚΗΣ, Ηλεκτρισμός, σελ 419

Δεν υπάρχει αυτεπαγωγή. Δεν υπάρχει μηχανισμός το ίδιο το μαγνητικό πεδίο του πηνίου να επενεργεί επί του ρεύματος που το διαρρέει.

Σε ένα κύκλωμα LRC Thompson το ηλεκτρικό ρεύμα αυξομειώνεται. Έτσι στο πηνίο υπάρχει μεταβαλλόμενη τάση $dV=LdI^2$, αφού μεταβάλλεται το ρεύμα. Έτσι αν πάρουμε το αόριστο ολοκλήρωμα, τότε $V=LI^2$.

Πάλι σε ένα πυκνωτή, του κυκλώματος Thompson, $dV=(1/C)dq^2$ και πάλι, $V=(1/C)q^2=(1/C)I^2T^2$, όπου T είναι η περίοδος του εναλλασσομένου ρεύματος. Η ίδια τάση υπάρχει στο πηνίο και τον πυκνωτή, οπότε $f^2=1/LC$. Αυτή η συχνότητα είναι διαφορετική από αυτή που βρήκε η κατεστημένη φυσική.

Η χωρητικότητα $C=q^2/V$ και $q=E \cdot Vol$ (όπως βρήκαμε για την F και $E=F/q$), τότε επειδή $E=V/d$, $d=$ απόσταση οπλισμών του πυκνωτού. $C=VA^2$, και $A=$ επιφάνεια πυκνωτού.

ΕΝΤΟΛΕΣ ΔΗΜΙΟΥΡΓΙΑΣ ΤΟΥ ΑΤΟΜΟΥ ΚΑΙ ΜΟΡΙΟΥ ΤΟΥ ΥΔΡΟΓΟΝΟΥ ΑΠΟ ΤΗΝ ΘΕΟ

Η δημιουργία του ατόμου του υδρογόνου, έγινε από το μηδέν. Μία φυσαλίδα αιθέρα που δημιουργήθηκε στο βαθύλωμα του φλοιού της κεντρικής φυσαλίδας και απομακρύνθηκε, διασπάται σε δύο μικρότερες. Η μία έχει θετικό ηλεκτρικό φορτίο και η άλλη ίσο αρνητικό. Επειδή καταργήσαμε την έννοια του ηλεκτρικού φορτίου, η μία έχει αιθερική μάζα o και $o^{1/2}$ είναι ο ηλεκτρικός φορέας, που θα έχει διαφορά κατά π ταλάντωσης από τον αντιστοιχό του στο άτομο του υδρογόνου. Εδώ διακρίνουμε δύο περιπτώσεις.

1^η περίπτωση. Όπως διασπάται η φυσαλίδα σε δύο μικρότερες που έλκονται, τότε επενεργεί ροπή στρέψης $\mathbf{T}=\mathbf{r} \times \mathbf{F}$ στην μία φυσαλίδα και μία ίση και αντίθετη ροπή στρέψης στην άλλη $\mathbf{T}=\mathbf{r} \times (-\mathbf{F})$.

Δηλαδή το σύστημα ροπών $\mathbf{T}=\mathbf{r} \times \mathbf{F}$, $\mathbf{T}=\mathbf{r} \times (-\mathbf{F})$ (1)

Η ακτίνα r' είναι απειροστικά μικρή και η δύναμη F επιδρά κάθετα στην ακτίνα και είναι εμπειρικά άπειρη. Δημιουργείται το προνομιακό σύστημα αναφοράς, με αρχή O μεταξύ των δύο φυσαλίδων (σε αυτό το σύστημα οι ροπές).

Η δύναμη F θα επιδράσει μέχρι να γίνει η ταχύτητα των αρχικά ακίνητων στο προνομιακό σύστημα φυσαλίδων, ταχύτητα c που είναι η ταχύτητα του φωτός και η ακτίνα από r' σε r . Και c είναι η ταχύτητα του ατόμου του υδρογόνου στην πρώτη στάθμη περιφοράς (το άτομο του υδρογόνου είναι ένα δεσμευμένο φωτόνιο). Στην διαδικασία αυτή η αρχική απειροστικά μικρή ακτίνα r' αυξάνεται μέχρι την ακτίνα r του ατόμου του υδρογόνου. Έτσι θα έχουμε ότι κινητική ενέργεια θα είναι,

$$E_k = \int_{\infty}^c m \frac{dv}{dt} dx = \frac{1}{2} mc^2 - \infty \quad (2)$$

Η άπειρη ενέργεια παραλείπεται αφού είναι απροσδιόριστη. Και για τις δύο φυσαλίδες που θα απαρτίσουν το άτομο, η ενέργεια θα είναι $E_k=mc^2$.

Κατά την διάρκεια αυτή της δημιουργίας της ταχύτητας αυτής, θα συμβαίνει η ανισότητα,

$$F = \frac{e^2}{\frac{4}{3}\pi r^3 \varepsilon_0} < m \frac{v^2}{r/2} \quad (3)$$

Έως ότου σχηματιστεί η δυναμική ενέργεια στην ακτίνα του ατόμου $r=1.45 \times 10^{-8}$ met, από την αρχική απειροστικά μικρή r' ,

$$E_T = \int_{r'}^r -\frac{e^2}{\frac{4}{3}\pi R^3 \varepsilon_0} dR = \frac{e^2}{\frac{8}{3}\pi r^2 \varepsilon_0} - \infty \quad (4)$$

Επειδή είναι δύο οι φυσαλίδες, η ενέργεια αυτή διπλασιάζεται και αγνοείται η αρνητική εμπειρικά άπειρη ενέργεια (επειδή το r' είναι απειροστικό, είναι άπειρη εμπειρικά η ενέργεια). Και επειδή η κίνηση είναι κυκλική, είναι ενέργεια απλού αρμονικού ταλαντωτή, οπότε $E_k=E_T$.

2^η περίπτωση.

$$F = \frac{e^2}{\frac{4}{3}\pi r^3 \varepsilon_0} \geq m \frac{v^2}{r/2} \quad (5)$$

$$E_T = \int_{r'}^r -\frac{e^2}{\frac{4}{3}\pi R^3 \varepsilon_0} dR = \frac{e^2}{\frac{8}{3}\pi r^2 \varepsilon_0} - 0 \quad (6)$$

Όπου η r' είναι σε εμπειρικά άπειρη ακτίνα (για το άτομο που θα σχηματιστεί). Η μία φυσαλίδα προέρχεται από διαφορετική διάσπαση μεγαλύτερης φυσαλίδας σε δύο μικρότερες και η άλλη αντίθετη προέρχεται από διάσπαση φυσαλίδας σε εμπειρικά άπειρη απόσταση, σχετικά με την τελική r . Πλησιάζουν οι δύο φυσαλίδες από άπειρη εμπειρικά ακτίνα, σε r .

Σας θυμίζουμε, ότι $m=0$, $e=0^{1/2}$.

Το μόριο του υδρογόνου είναι δύο ομοπαράλληλοι κινούμενοι ηλεκτρικοί δακτύλιοι ατόμων, που περιστρέφονται περί του άξονα που είναι παράλληλος με τις δύο διαμέτρους των δύο δακτυλίων. Θα ισχύει η ανισότητα, οι δύο δακτύλιοι ήρθαν αντιμέτωποι από άπειρη εμπειρικά απόσταση,

$$F = \frac{2e^2}{\frac{4}{3}\pi R^3 \varepsilon_0} \geq 2m \frac{v^2}{R/2} \quad (7)$$

Όπου δύο (2) είναι οι ελκτικές δυνάμεις των τεσσάρων φυσαλίδων, που θα κατήξουν σε ακτίνα $R/2$ περιστροφής γύρω από τον κεντρικό άξονα μεταξύ των δύο αντιμέτωπων δακτυλίων. Αυτή η δύναμη μεταξύ των ηλεκτρικών δακτυλίων για τον σχηματισμό του μορίου του υδρογόνου, δρα από εμπειρικά άπειρη απόσταση μέχρι να έρθουν οι δακτύλιοι στην ακτίνα R και τότε οι δύο δακτύλιοι θα έχουν την δυναμική ενέργεια, όπως παραπάνω υποδείξαμε, ή την ίση της,

$$E_T = \int_{\infty}^R \frac{2\mu_0 I^2 2\pi(\frac{r}{2})}{2\pi R} dR = \frac{2\mu_0 I^2 2\pi(\frac{r}{2}) R^0}{0} = 2\mu_0 I^2 2\pi(\frac{r}{2}) \quad (8)$$

Θυμηθείτε ότι είπαμε ότι $a^0=1$, αλλά και $a^0=0$, που σημαίνει ότι μπορούμε το μηδέν (0) να το αντικαταστήσουμε με τον αριθμό ένα (1). Αυτή η δυναμική ενέργεια, είναι η ενέργεια του μορίου και ενός ατόμου.

Οι οκτώ εξισώσεις και ανισώσεις που δώσαμε, είναι η μαθηματικές εντολές της Θεού στην δημιουργία του μορίου του υδρογόνου και τις συμπληρώνουμε με τις ακόλουθες,

$$\oint \mathbf{e}_0 \cdot \mathbf{Ed}(\text{Vol}) = q = e = 0^{1/2} \quad (9)$$

$$\oint \mathbf{B} \cdot d\mathbf{S} = 0 \quad (10)$$

$$\oint \mathbf{B} \cdot d\mathbf{l} = \mu_0 \cdot I \quad (11)$$

$$\oint \mathbf{E} \cdot d\mathbf{l} = dV \quad (12)$$

Η εξίσωση (9) προκύπτει από τον νόμο αντιστρόφου κύβου για την δύναμη μεταξύ των δύο φυσαλίδων (η διηλεκτρική σταθερά είναι διάνυσμα, όπως και η μαγνητική διαπερατότητα).

Η εξίσωση (10) σημαίνει ότι το μαγνητικό πεδίο που ρέει μία επιφάνεια του ατόμου ή του μορίου, (μία σφαιρική που τα περικλείει, ή μία κυκλική), είναι μηδέν, αφού όσες δυναμικές γραμμές του πεδίου μπαίνουν, τόσες βγαίνουν). Δεν υπάρχουν δηλαδή μονόπολα.

Η εξίσωση (11) είναι το μαγνητικό πεδίο ηλεκτρικού ρεύματος, το οποίο είναι διάνυσμα (έχει διεύθυνση και φορά και μέτρο).

Η εξίσωση (12) είναι η τάση που δημιουργεί κυκλικό ηλεκτρικό πεδίο, π.χ. κατά μήκος της περιφέρειας του ατόμου. Και επειδή είπαμε για την τάση, η Θεός έδωσε και την 13^η εξίσωση, την,

$$V = k(m/n^2 e^3 A^2) I^2 = k(1/\epsilon_0^{1/2}) 4\pi^2 r^2 I^2 \quad (13)$$

Αφού $n = N/Vol = 1/Vol = 1/A2\pi r$ ($n=1$ φυσαλίδα) και $I = ef = \epsilon_0^{1/2} f$. Είναι μία άσκηση για σας, να υπολογίσετε την σταθερά k , με τις εξισώσεις (12) και (13).

Η τρίτη εξίσωση του Maxwell είναι λάθος. Αυτή είναι,

$$\oint \mathbf{B} \cdot d\mathbf{l} = \mu_0 \epsilon_0 \frac{d\Phi_B}{dt} + \mu_0 I.$$

Όμως $d\Phi_B/dt = \epsilon = V$ (φυσική Halliday-Resnick), οπότε $V \neq (1/\epsilon_0)I$ και η τρίτη εξίσωση είναι λάθος.

ΣΥΜΠΕΡΑΣΜΑΤΑ

Δόθηκαν συνοπτικά οι παράγοντες που οδηγούν στο γίνεσθαι της ύλης, μέσα από την κοσμοθεωρία μας.

Η προσωπική Θεός, αυτογεννήθηκε από κάτι απροσδιόριστο και είναι το Όλο.

Ο Δημόκριτος, η φυσική φιλοσοφία του οποίου γίνεται γνωστή από τον γράφοντα αφού ερμήνευσε σωστά τις φράσεις του, γίνεται η αφετηρία της θεωρίας.

Οι θρησκείες βρίσκουν εξαιρετικά μερική δικαίωση εδώ και οι ιδέες του Πλάτωνα γίνονται αιτίες της δημιουργίας, όταν επινοούνται από την Θεό μέσα στο Απόλυτο Μηδέν, το Μηδέν-κενό του Δημόκριτου.

Αυτογεννάται η προσωπική Θεός, επινοεί την υπέρτατη θεωρία και δημιουργεί. Ο Λόγος είναι απόλυτος, είναι τρόπος ύπαρξης και σκέψης, είναι πάντα απώτερη ανώτερη πραγματικότητα. Και διέπει το πρόσωπο της Θεού.

Ο Χρόνος και η Αντίθεση είναι ιδιότητες του προσώπου και απορρέουν απ'πο τον Λόγο.

Δημιουργούνται νέα μαθηματικά του μηδενός και η ενέργεια είναι άυλο ρευστό που εκχέεται στην ύλη. Το απόλυτο Μηδέν και το Άπειρο, όπως ο Χρόνος και η Αντίθεση, είναι ιδιότητες της Θεού.

Ο τανυστής είναι στην κυριολεξία αυτός που επεκτείνει ένα διάνυσμα, σε άλλο υποσύμπαν ή σύμπαν, ώστε η άλογη ύλη των συμπάντων και των υποσυμπάντων να είναι ίδιας δομής στα διάφορα σύμπαντα.

Συνέπεια των τανυστών, είναι και ότι τα βαθμωτά μεγέθη της αιθερικής μάζας και του αντίστοιχου του ηλεκτρικού πεδίου, θα είναι ίσα και αντίθετα στα παράλληλα σύμπαντα. Η ταλάντωση της αιθερικής μάζας δημιουργεί έλξη και η διαφορά συχνότητας κατά π δύο ριζών των αιθερικών μαζών, αντιστοιχούν στα δύο ηλεκτρικά φορτία, ή ηλεκτρικούς φορείς.

Η ανομοιογένεια και η ανισοτροπία του χώρου των συμπάντων, οδηγεί τον παρατηρητή να βλέπει την κατανομή της ύλης, ώστε να νομίζει ότι είναι ομοιογενής και ισότροπη.

Τα συστήματα μονάδων της φυσικής είναι ασυνεπή. Και το άτομο του υδρογόνου περιγράφεται με δύο θεωρίες που συνδιάζονται και αποτελείται από δύο φυσαλίδες του αιθέρα.

Η κοσμοθεωρία απορρέει νέα φυσική με τεράστιες δυνατότητες.

ΣΧΕΤΙΚΑ

ΦΥΣΙΚΗ ΑΚΡΟΑΣΙΣ, Αριστοτέλης, βιβλία β,γ, σελ. 180, 182, 184-186, Κάκτος, Αθήνα 1992

ΔΗΜΟΚΡΙΤΟΣ, 1, σελ. 40-41,68, 72, 74, 76, Κάκτος, Αθήνα 1994

ΗΡΑΚΛΕΙΤΟΣ, σελ. 49, 44, 50, Κάκτος 1992

ΠΥΘΑΓΟΡΑΣ, σελ. 72-75, Κάκτος, Αθήνα 1992

ΕΠΙΚΟΥΡΟΣ, σελ. 88, 90, 92, 94, 98, 100, 104, Κάκτος, Αθήνα 1992

ΠΡΟΣΩΚΡΑΤΙΚΟΙ, σελ. 86-92, Κάκτος, Αθήνα 1992

ΠΕΡΙ ΤΩΝ ΑΡΕΣΚΟΝΤΩΝ ΦΙΛΟΣΟΦΟΙΣ ΦΥΣΙΚΩΝ ΔΟΓΜΑΤΩΝ, Πλούταρχος, σελ. 52, 72, 74, 78, 80, 82, 86, Κάκτος, Αθήνα 1992

ΣΤΟΙΧΕΙΑ ΦΥΣΙΚΗΣ, ΙΙΙ, Κουγιουμτζέλη-Περιστεράκη, σελ 20-60, 419, 419- 425, Κοκοτσάκη, Αθήνα 1969

ΦΥΣΙΚΗ ΙΙ, Αλκίνοου Μάζη, σελ. 1-91, 103-180, 205-291, ΕΣΤΙΑ, Αθήνα 1967.

ΦΥΣΙΚΗ ΙΙ, Halliday-Resnick, σελ. 1-200, 352-360, 285-290, Πνευματικός, Αθήνα 1976

ΦΥΣΙΚΗ, R. Serway ΙΙ, σελ. 1-106, 180-224, 279-293,302-320, Αθήνα 1990

ΓΕΝΙΚΗ ΦΥΣΙΚΗ, Daniel Schaum, σελ. 10-15, 17-58, 67-75, 91-110, 139-205, ΕΣΠΙ, Αθήνα 1980.

ΗΛΕΚΤΡΟΜΑΓΝΗΤΙΚΗ ΘΕΩΡΙΑ, Joseph Edminister, σελ. 1-6, 13-20, 32-40, 46-52, 57-65, 73-80, 90-101, 128-135, 195-201, ΕΣΠΙ, Αθήνα 1993.

ΘΕΩΡΗΤΙΚΗ ΜΗΧΑΝΙΚΗ, Murray Spiegel, σελ. 1-22, 33-57, 86-110, 116-130, ΕΣΠΙ, Αθήνα 1983

ΑΝΩΤΕΡΑ ΜΑΘΗΜΑΤΙΚΑ, Murray Spiegel, σελ. 1-12, 15-155, ΕΣΠΙ, Αθήνα 1982.

ΑΝΑΛΥΤΙΚΗ ΓΕΩΜΕΤΡΙΑ, Καρεκλίδης, σελ. 138-150, Ανίκουλα, Θεσσαλονίκη

ΣΥΓΧΡΟΝΗ ΦΥΣΙΚΗ, R. Serway, σελ. 252-260, 440-448, ΠΕΚ, Κρήτη Ηράκλειο 2000

ΜΕΤΡΗΣΗ ΤΟΥ ΗΛΙΑΚΟΥ ΣΥΣΤΗΜΑΤΟΣ, Open University, σελ. 14-30, Κουτσούμπος Αθήνα 1986

ΗΛΙΑΚΟ ΣΥΣΤΗΜΑ, Δ. Κωτσάκης, σελ.13-27, Αθήνα 1985

ΜΑΘΗΜΑΤΑ ΓΕΝΙΚΗΣ ΑΣΤΡΟΝΟΜΙΑΣ, Μπαρμπάνης-Παπαδόπουλος, σελ. 1-30, Θεσσαλονίκη 2000

ΕΛΕΓΧΟΣ ΚΑΙ ΑΝΑΤΡΟΠΗ ΤΗΣ ΨΕΥΔΩΝΥΜΟΥ ΓΝΩΣΕΩΣ, Ειρηναίος Λουγδούνου, V ΒΕΠΕΣ, Αποστολική Διακονία Εκκλησίας της Ελλάδος, 1957

ΟΜΙΛΙΑΙ, Κλήμης Ρώμης, I, II Βιβλιοθήκη Ελλήνων Πατέρων Εκκλησιαστικών Συγγραφέων, Αποστολική διακονία, 1955.

ΚΑΤΑ ΠΑΣΩΝ ΑΙΡΕΣΕΩΝ ΕΛΕΓΧΟΣ, Ιππολύτου Ρώμης, ΒΕΠΕΣ.

«ΤΟ ΙΔΙΟΝ» (Το βιβλίο της Αποκάλυψης Ιωάννη)

Σύμφωνα με τον Επιφάνειο (ΠΑΝΑΡΙΟΝ) επίσκοπο Σαλαμίνας Κύπρου, οι πρώτοι Χριστιανοί ήταν η οργάνωση των Ναζωραίων, που προσηλυτίστηκε από τον Χριστό. Και η οργάνωση των Ναζιραίων δημιούργησε τον Χριστιανισμό. Ο Ιωάννης ήταν πρωτοπρεσβύτερος των Ναζιραίων και επίσκοπος των Ναζωραίων.

Αποκάλυψη Ε΄

«και είδον επί την δεξιάν του καθημένου επί του θρόνου βιβλίον γεγραμμένον έσωθεν και έξωθεν, κατεσφραγισμένον σφραγίδιν επτά.

Και είδον άγγελον ισχυρόν κηρύσσοντα εν φωνή μεγάλη.

Τις άξιός εστιν ανοίξει το βιβλίον και λύσαι τας σφραγίδας αυτού;

Και ουδείς εδύνατο εν τω ουρανώ ούτε επί της γης ούτε υποκάτω της γης ανοίξει το βιβλίον ούτε βλέπειν αυτό.

Και εγώ έκλαιον πολύ, ότι ουδείς άξιος ευρέθη ανοίξει το βιβλίον ούτε βλέπειν αυτό

Και εις εκ των πρεσβυτέρων λέγει μοι. Μη κλαίε ιδού ενίκησεν ο λέων ο εκ της φυλής Ιούδα, η ρίζα Δαβίδ , ανοίξει το βιβλίον και τας επτά σφραγίδας αυτού.

Και είδον εν μέσω του θρόνου και των τεσσάρων ζώων και εν μέσω των πρεσβυτέρων αρνίον εστηκός ως εσφαγμένον, έχον κέρατα επτά και οφθαλμούς επτά, ά εισί τα πνεύματα του θεού αποστελλόμενα εις πάσαν την γην.....

...και άδουσιν ωδήν καινήν λέγοντες. Άξιος ει λαβείν το βιβλίον και ανοίξει τας σφραγίδας αυτού, ότι εσφάγη και ηγόρασας τω Θεώ ημάς εν τω αίματί σου εκ πάσης φυλής και γλώσσης και λαού και έθνους....